



POMPE AD BLUE ELECTRIQUE

REF. 08630

Manuel d'instructions – Notice originale – Instructions d'origine

Veillez lire ce manuel d'instructions attentivement et entièrement avant toute utilisation



Avertissement

Cette pompe AD BLUE est composée de plusieurs éléments. Afin d'éviter tout risque pour les personnes, les animaux et les objets, veuillez lire le présent manuel d'utilisation avant sa première utilisation, en particulier, toutes les consignes de sécurité.

La pompe AD BLUE ne doit être utilisée qu'en parfait état et dans la version livrée par le fabricant. Pour des raisons de sécurité il n'est pas autorisé de procéder à des transformations (hormis le montage d'accessoires spécialement prévus par le fabricant).

1. Instructions de sécurité

1.1. Instructions générales de sécurité

1. **Utiliser dans un environnement sécurisé.** Il ne doit pas y avoir de risques d'explosions, de produits corrosifs dans l'environnement proche lors de l'utilisation.
2. **Tenir compte du milieu de travail.** Ne pas exposer l'outil à la pluie. Ne pas utiliser l'outil dans des endroits humides, mouillés ou avec risque de projection d'eau. Bien éclairer la zone de travail. Ne pas utiliser les outils en présence de liquides ou de gaz inflammables.
3. **Conserver une zone de travail propre et ordonnée.** La zone de travail doit être visible de la position de travail. Des aires de travail et des établis encombrés sont une source potentielle de blessures.
4. **Ne pas laisser les visiteurs s'approcher.** Ne pas permettre aux visiteurs de toucher l'outil. Les tenir éloignés du secteur de travail : ETRE particulièrement vigilant avec les enfants et les animaux.
5. **Ranger les outils non utilisés.** Les outils inutilisés doivent être rangés dans un endroit sec ou fermé à clé, hors de portée des enfants.
6. **Ne pas forcer l'outil.** Un outil donne de meilleurs résultats et est plus sécuritaire s'il est utilisé à la puissance pour laquelle il a été conçu.
7. **Utiliser l'outil approprié.** Ne pas forcer un petit outil ou un petit accessoire à effectuer le travail d'un de plus grosse taille. Ne pas utiliser l'outil à une fin pour laquelle il n'est pas conçu.
8. **Porter des vêtements et équipement de protection adaptés.** Ne jamais porter des vêtements amples, ni des bijoux, car ils peuvent être happés par des pièces en mouvement. Il est recommandé de porter des chaussures et des gants de protection. Contenir les cheveux longs.
9. **Ne pas trop se pencher.** Maintenir un bon appui et rester en équilibre en tout temps.
10. **Traiter les outils avec soin.** Maintenir les outils propres pour optimiser le travail et la sécurité. Suivre les instructions concernant la lubrification et le changement des accessoires. Examiner leur état périodiquement, au besoin, confier leur réparation à un poste d'entretien agréé.
11. **Rester alerte.** Se concentrer sur le travail. Faire preuve de jugement. Ne pas se servir de l'outil lorsqu'on est fatigué.
12. **Rechercher les pièces endommagées.** Avant d'utiliser l'outil, examiner soigneusement l'état des pièces pour s'assurer qu'elles fonctionnent correctement et qu'elles accomplissent leur tâche. Vérifier l'alignement et la liberté de fonctionnement des pièces mobiles, l'état et le montage des pièces et toutes autres conditions susceptibles d'affecter défavorablement le fonctionnement. Il faut réparer toute pièce dont l'état laisse à désirer ou en remplacer par un poste de service agréé sauf si autrement indiqué dans ce manuel d'instructions.
13. **Ne pas modifier la machine.** Aucune modification et/ou reconversion ne doit être effectuée. L'usage d'accessoires ou attachements autres que ceux recommandés dans ce manuel d'instructions peut entraîner des blessures personnelles.
14. **Confier la réparation de l'outil à un spécialiste.** Cet appareil électrique est conforme aux règles de sécurité prévues. La réparation des appareils électriques effectuée par des personnes non qualifiées présente des risques de blessures pour l'utilisateur.

1.2. Instructions de sécurité particulières

1. Réaliser une inspection régulière de tous les composants de la pompe AD BLUE.
2. Tenir le manuel d'instructions à proximité de la station de ravitaillement afin de pouvoir s'y référer à tout moment.
3. Un non-respect des consignes de sécurité décrites peut provoquer des dommages aux personnes et/ou aux matériels.
4. Utiliser uniquement les pièces d'origines et accessoires recommandés par votre fournisseur. Contacter le SAV pour plus de précisions.
5. Pompe pour AD BLUE uniquement– autre composant s'adresser au Service Après-Vente.
6. Utiliser les équipements de protection appropriés et conforme à la réglementation en vigueur pour l'utilisation de la pompe de transfert : protection oculaire, respiratoire, protection des mains, du corps (pieds compris),
7. Interdiction de fumer ou de présenter du feu ou une flamme nue.
8. Pour une sécurité maximale, laisser à proximité un kit absorbant pour tout déversement accidentel

2. Présentation

Cette pompe, mobile et légère, est utilisable pour le liquide AD BLUE. Elle peut être alimentée sur secteur (230V) ou sur batterie (12V).

Ce produit est une pompe prévue pour de l'AD BLUE, ou du liquide de frein, du lave-glace, de l'antigel. Il est impératif de n'utiliser que ce type de fluide afin de ne pas endommager la pompe et ses accessoires.

2.1. Pompe

Tension	12V DC	Débit	18 l/min
Fusible	25 A	Température du liquide	-10°C à +40°C
Longueur câble	4 m	Longueur tuyau distribution	2 M
Puissance	30W	Vitesse	7500 rpm

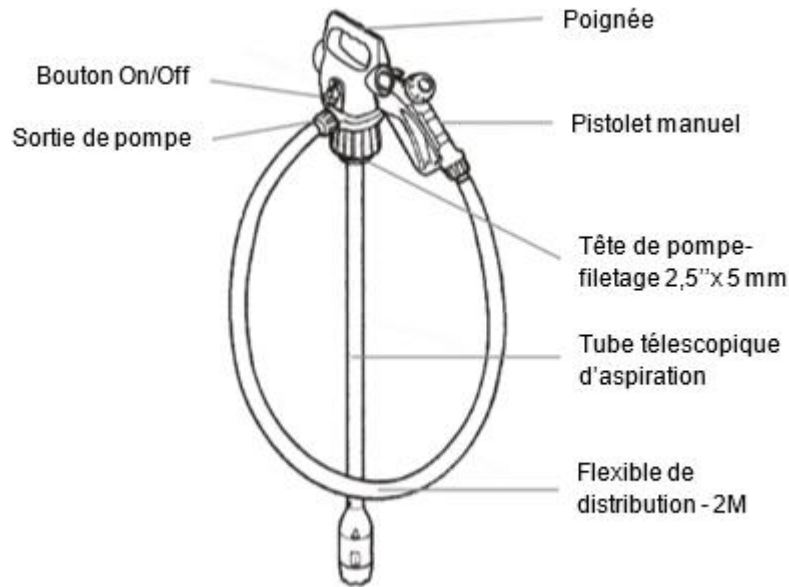
La pompe est munie d'un pistolet manuel, de 2 adaptateurs pour fût, d'un tube télescopique (850-1250 mm).

Les conditions d'aspiration peuvent influencer sur la valeur de dépression et ainsi influencer sur le débit.

Pour obtenir des performances optimales, il est très important de réduire au maximum les pertes d'aspiration en respectant les conseils ci-dessous :

- Eviter d'utiliser des coudes ou des étranglements sur les tuyaux,
- Conserver la crépine sur le tuyau d'aspiration propre,
- Utiliser un tuyau de diamètre égal à celui du tube d'aspiration

2.2. Vue générale



3. Installation de la pompe

Vérifier que la pompe est intacte avant sa mise en marche.

Avant de connecter les tuyaux à votre pompe, assurez-vous que le tuyau et le réservoir soient exempts de poussière et de résidus qui pourraient endommager votre pompe et ses accessoires.

Vérifier que la puissance d'alimentation électrique soit conforme aux indications fournies par le fabricant avant de brancher votre pompe.

Afin d'actionner la pompe, la brancher à une source de tension appropriée (sur secteur ou batterie) en respectant les branchements (cas sur batterie) :

Rouge = pôle positif (+) (en premier) ; noir = pôle négatif (-)

S'assurer de porter un équipement de protection adapté et résistant aux produits utilisés. Se référer à la notice d'utilisation des fluides utilisés.

Les protections utilisées doivent être :



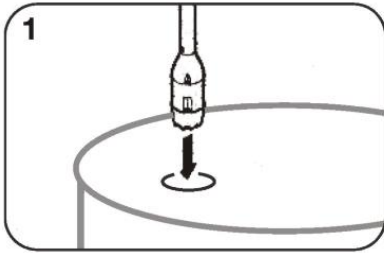
*Protection
Oculaire*



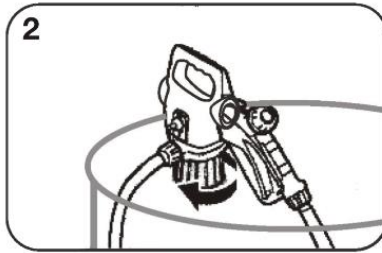
*Gants de
protection*



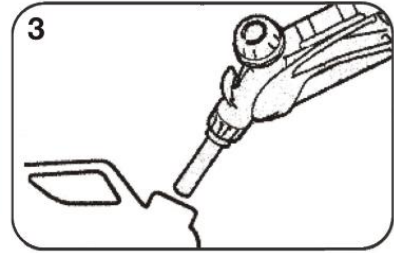
*Protection
respiratoire*



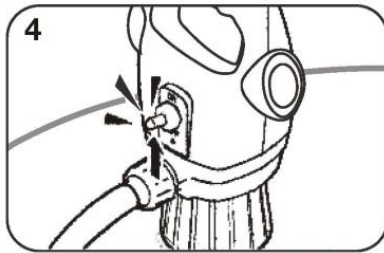
1 Insérer le tube télescopique dans le fût



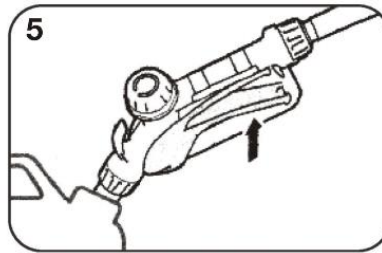
2 Visser la pompe dans le fût



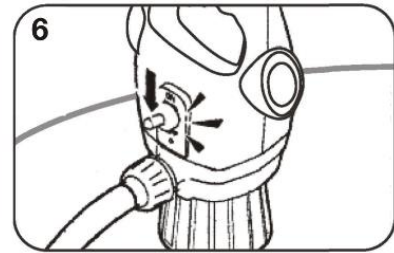
3 Diriger le pistolet manuel dans le récipient devant recevoir le liquide transféré



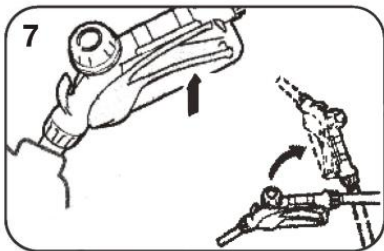
4 Placer vous sur « on » à l'aide de l'interrupteur



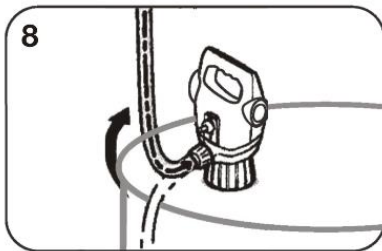
5 Appuyer sur la poignée du pistolet



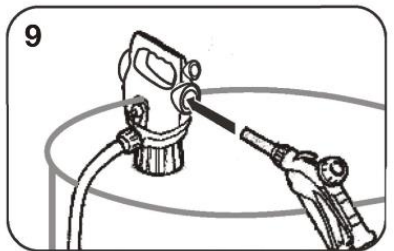
6 Placer vous sur « off » lorsque le transfert du liquide est fini



7 Retirer le pistolet du récipient



8 Soulever le tuyau de distribution afin de permettre au liquide restant de s'écouler vers le fût



9 Bien replacer le pistolet sur le support prévu à cet effet

N'utiliser la pompe qu'avec des fluides autorisés. Utiliser des fluides non autorisés endommage votre pompe. La garantie s'annule en cas d'utilisation d'un fluide non autorisé.

Ne pas utiliser la pompe à sec au risque de l'endommager.

4. Maintenance

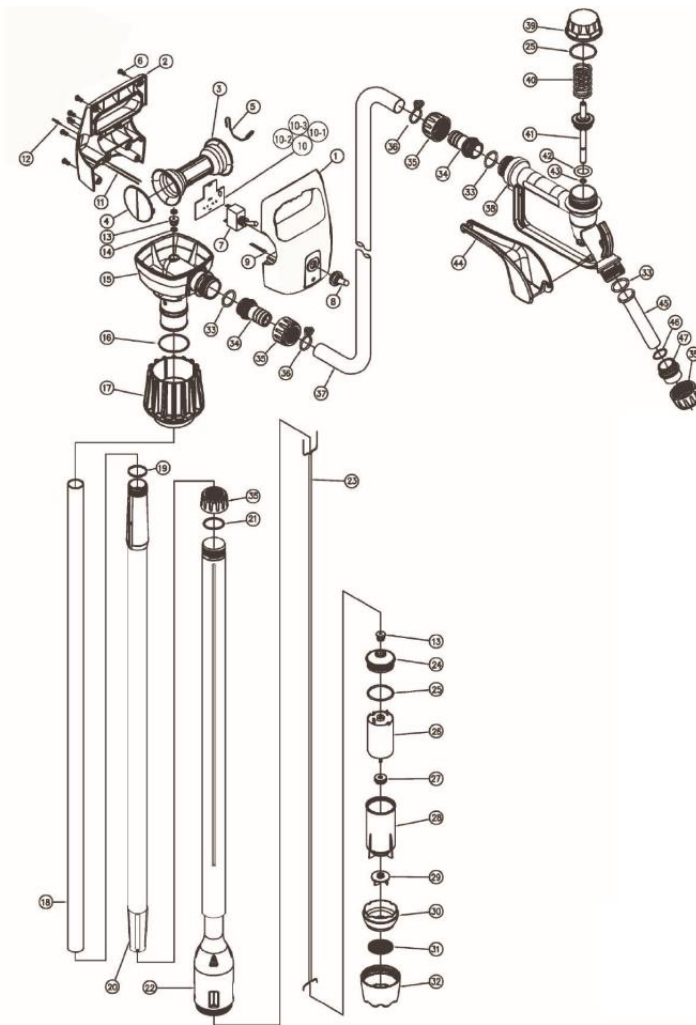
Vérifier l'emballage et son contenu à réception.

Conserver votre pompe dans un endroit sec et à l'abri de la chaleur.

Contrôler régulièrement l'état de votre pompe et de ses accessoires.

Entretien votre pompe de manière régulière. Effectuer un nettoyage doux, ne pas utiliser de solvant.

5. Vue éclatée – Liste des pièces



- | | |
|---|-------------------------|
| 1- Couverture avant | 38- Poignée de pistolet |
| 2- Couverture arrière | 39- Bouchon de pistolet |
| 3- Support de pistolet | 40- Ressort |
| 4- Couverture de support | 41- Piston |
| 5- Crochet de pistolet | 42- Joint |
| 6- Vis | 43- Joint |
| 7- Interrupteur | 44- Levier de pistolet |
| 8- Capuchon étanche | 45- Goulot |
| 9- Lampe LED | 46- Joint |
| 10- Assemblage PCB | 47- Adaptateur goulot |
| 10-1- Résistance | |
| 10-2- Porte-fusible | |
| 10-3- Fusible | |
| 11- fils de connexion | |
| 12- Broche de connexion | |
| 13- Joint moteur | |
| 14- Pince | |
| 15- Corps de pompe | |
| 16- Joint | |
| 17- Adaptateur de fût | |
| 18- Tube intérieur | |
| 19- Joint du tube d'aspiration | |
| 20- Tube d'aspiration extérieur | |
| 21- Joint | |
| 22- Partie inférieure du tuyau d'aspiration | |
| 23- Câble moteur | |
| 24- Couverture moteur | |
| 25- Joint | |
| 26- Moteur | |
| 27- Joint moteur | |
| 28- Boîtier pour moteur | |
| 29- Turbine | |
| 30- Boîtier de turbine | |
| 31- Filtre | |
| 32- Couverture | |
| 33- Joint | |
| 34- Raccord tuyau | |
| 35- Ecrou de fixation | |
| 36- Pince tuyau | |
| 37- Tuyau de distribution | |

6. Garantie et Conformité du produit

La garantie ne peut être accordée à la suite de :

Une utilisation anormale, une manœuvre erronée, une modification non autorisée, un défaut de transport, de manutention ou d'entretien, l'utilisation de pièces ou d'accessoires non d'origine, des interventions effectuées par du personnel non agréé, l'absence de protection ou dispositif sécurisant l'opérateur, le non-respect des consignes précitées exclut votre machine de notre garantie, les marchandises voyagent sous la responsabilité de l'acheteur à qui il appartient d'exercer tout recours à l'encontre du transporteur dans les formes et délais légaux. Se reporter à nos Conditions Générales de Ventes pour toute demande de garantie.

Protection de l'environnement :



Votre appareil contient de nombreux matériaux recyclables.

Nous vous rappelons que les appareils usagés ne doivent pas être mélangés avec d'autres déchets. Les produits électriques ne doivent pas être mis au rebut avec les déchets ménagers. Merci de les recycler dans les points de collecte prévus à cet effet. Adressez-vous auprès des autorités locales ou de votre revendeur pour obtenir des conseils sur le recyclage.