

**COMPRESSEURS SANS HUILE
AUTOLUBRIFIE:**

01103SH



SOMMAIRE :

LIEU D'INSTALLATIONP 2
MODE D'EMPLOI, CONSEILS.....P 2
POUR VOTRE SECURITE.....P 2/3
ENTRETIEN.....P 3
DEFAUTS / REMEDES.....P 3

MARQUAGE - TRACABILITE - PICTOS.....P 4
TABLEAUX - FIGURES.....P 5/6
CONSEILS POUR LA GARANTIE.....P 7
GARANTIE.....P 7

┌

└

L

J

CACHET DU REVENDEUR

**LIEU D'INSTALLATION
MODE D'EMPLOI, CONSEILS
SECURITE**

Vous venez d'acheter votre compresseur d'air, il vous rendra des services appréciables.

Gonflage: Pneus - Ballons - Piscines - Bateaux gonflables Etc.....

Soufflage - Dépoussiérage - Peinture - Agrafage...

Avant de l'utiliser, il est impératif de lire ENTIEREMENT la présente NOTICE.

1 - INSTALLATION ET LIEU D'UTILISATION

Pour obtenir le meilleur rendement, suivre les indications suivantes:

- VENTILATION: Le compresseur doit se trouver dans une situation qui permette l'aération, ne pas poser d'objet ou chiffon devant les ouïes prévues à cet effet.

- EAU: Utiliser le compresseur dans un local ou sous abri, ne pas l'exposer à la pluie ou à proximité de jets d'eau.

- TENSION: Vérifier que la tension du secteur correspond à la tension indiquée sur la plaque signalétique: 230Volts - 50 Hz

2 - MODE D'EMPLOI, CONSEILS D'UTILISATION

- AVANT UTILISATION:

- ➔ Vérifier que le compresseur n'a subi aucun dommage pendant le transport.
- ➔ Le pressostat doit être sur la position «Off».
- ➔ Brancher dans une prise de courant :
 - De 16 Ampères sous 230V.
 - Raccordée à la terre.
 - Reliée à une protection différentielle.

- UTILISATION DE RALLONGE ELECTRIQUE:

- ➔ Si l'utilisation est absolument nécessaire, nous recommandons les dimensions suivantes: 5 mètres de long maxi avec section des fils de 2,5mm².
- ➔ Des sections de fils trop faibles et de grandes longueurs occasionneraient de graves dommages au moteur.
- ➔ Il est préférable d'allonger le tuyau d'alimentation d'air, qui de plus vous servira de réserve.

- REGLAGE DE LA PRESSION:

➔ Toujours vérifier la pression d'utilisation et la consommation d'air des outils que vous désirez utiliser. (Voir documentation d'accompagnement des outils).

➔ La quantité d'air consommée dépend du type d'outil utilisé: ne pas utiliser d'outil dont la consommation dépasse de plus de 60% les possibilités de votre compresseur.

➔ Le pressostat est réglé aux essais et ne doit pas être recalé.

➔ Le manomètre **A (Fig. 2)** indique la pression à l'intérieur de la cuve.

Pour régler la pression de sortie d'air, il faut tourner la molette (**Fig. 2**)

Sens horaire pour augmenter la pression, et inverse pour la diminuer.

Le manomètre **B (Fig. 2)** indique la pression utilisable en sortie de raccord, n'utiliser l'outil que lorsque la pression dans la cuve est supérieure à la pression d'emploi de l'outil.

- TEMPS DE FONCTIONNEMENT:

➔ Une utilisation correcte du compresseur prévoit un fonctionnement à régime intermittent, c'est à dire 60% d'utilisation pour 40% de temps d'arrêt. Au delà de cette limite, le moteur risque des problèmes de surchauffe.

-PRECAUTIONS POUR PEINDRE:

Si le moteur électrique et l'intérieur du groupe de compression s'encrassent, la durée de vie de votre compresseur sera moindre:

➔ Afin d'éviter ce problème, prendre soin d'éloigner le compresseur en allongeant le tuyau d'alimentation du pistolet.

- APRES UTILISATION:

- ➔ Ne jamais arrêter en débranchant la prise.
- ➔ Ne jamais laisser l'appareil branché sous pression:
 - > Mettre l'interrupteur en position «Off». (**Fig. 2**)
 - > Vider la cuve > Purger (incliner l'appareil) (**Fig.1**)
 - > Débrancher le cordon de la prise.

3 - POUR VOTRE SECURITE

➔ L'air délivré par votre compresseur autorise l'utilisation de nombreux outils, assurez vous des conditions, des conseils et dans certains cas des

GARANTIE

7 - CONSEILS POUR LA GARANTIE

Cette notice est à conserver avec l'appareil. Avant d'utiliser le compresseur, lire entièrement les normes de sécurité et les instructions. Pour obtenir les meilleurs résultats, respecter tous les avertissements et les instructions d'utilisation.

➔ Le respect des conseils d'utilisation de l'appareil vous permettra de conserver intacts les performances, la durée de vie ainsi que la garantie légale applicable à votre compresseur.

➔ Un compresseur non entretenu peut se détériorer rapidement.

➔ Si le compresseur est utilisé d'une manière non conforme au contenu de ces instructions, nous serions obligés de décliner toute responsabilité envers les personnes, les animaux et les objets pour les dommages qui peuvent en dériver.

➔ Le compresseur présenté dans cette notice a été conçu dans le respect des normes de sécurité en accord avec les directives et textes en vigueur au sein de la Communauté Européenne. (Voir Déclaration CE).

➔ Cette notice a été rédigée selon les indications de la Directive Machine 2006/42/CE.

➔ Tous les conseils nécessaires à l'utilisation y sont indiqués.

8 - GARANTIE

➔ Le compresseur est garanti pendant 12 mois à partir de la date d'achat, preuve d'achat à l'appui.

Pendant cette garantie, le constructeur s'engage à réparer ou à substituer gratuitement les parties qui se présentent comme défectueuses, après un contrôle effectué à l'usine, sous le jugement exclusif de nos techniciens.

➔ La garantie est limitée aux défauts de construction et s'applique à des matériels utilisés dans des conditions normales.

Elle exclue toute responsabilité pour dommages directs et indirects aux personnes, animaux et aux objets: s'il manque des pièces, si le matériel ou sous ensemble a été démonté ou modifié.

➔ Les pièces qui par leur utilisation sont soumises à usure normale ne rentrent pas dans le cadre de la garantie tels que segments de pistons, pressostats, courroies, joints, soupapes, clapets, filtres à air, pastille clapet anti-retour etc.. Aucun retour n'est accepté sans autorisation préalable.

Les frais de port occasionnés par le retour de tout ou partie d'une machine, même sous garantie, sont toujours à la charge de l'utilisateur.

**DECLARATION "CE" DE CONFORMITE
EUROPEENNE**



DIFAIR SAS: Rue de l'embarcadère, Z.I de la Brande, 03600 Commentry.

NOUS DECLARONS SOUS NOTRE RESPONSABILITE QUE LE PRODUIT SUIVANT :

MODELE : **01103SH** EST CONFORME AUX DIRECTIVES EUROPEENNES DE SECURITE ET ENVIRONNEMENTALES CONCERNANT LES MACHINES :

2006/42/CE - Machines - Remplace la 98/37/CE

2006/95/CE - BT - Basse Tension

2004/108/CE - CEM - Compatibilité Electro Magnétique

2009/105/CE - Récipients à Pression Simple - Remplace la 87/404/CEE

97/23/CE - Equipements sous pression. (Soupape de sécurité) Procédure: Module C1

Organisme notifié **0036** N° Rapport de test : P-PRC-03-10-C001763-01

2000/14/CE - Bruit des matériels utilisés à l'extérieur - Procédure: Annexe VI - Organisme notifié **0071**

Niveau de Puissance Acoustique garanti : 97 dBA - NPA mesuré: 94 dBA

2002/96/CE et **2002/95/CE** - DEEE et RoHS.

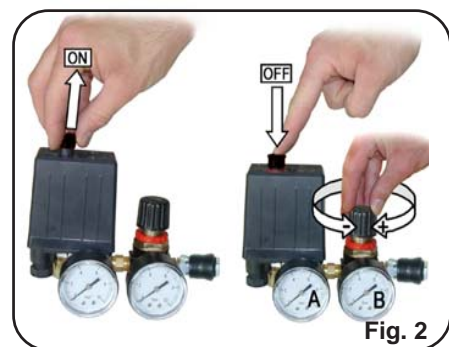
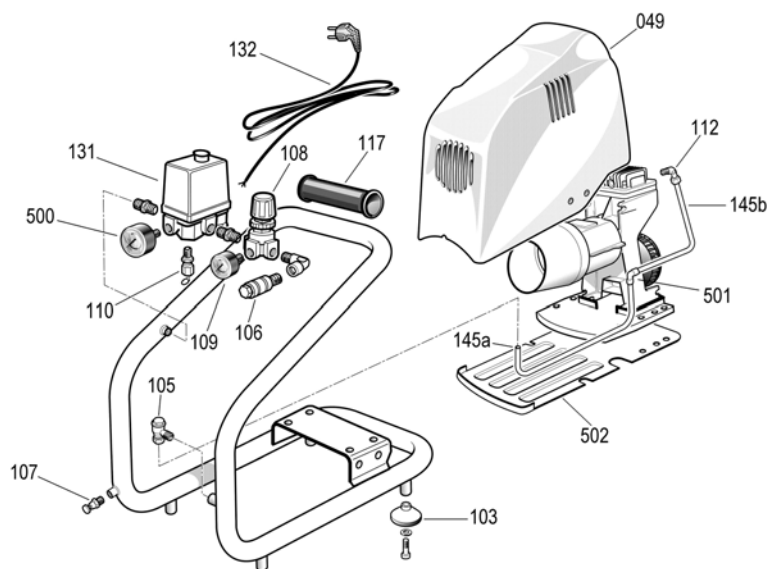
NORMES UTILISEES :

EN 1012-1, EN ISO 12100-1, EN ISO 12100-2, EN 13857, EN 286-1, EN953, EN ISO 13732-1, EN50419, EN 55014-1, EN61000-3-2, EN61000-3-3, EN 60204-1, ISO3857-1/-2.

BUC: Le 30-05-2012

Le président: F. MURET

FIGURES PIECES DETACHEES



ENTRETIEN DEFAULTS/REMEDES

RESTRICTIONS D'UTILISATION des matériels utilisant l'air comprimé.

- ➔ Evitez toute dégradation du câble d'alimentation et éloignez le de sources de chaleur supérieure à 70°C.
- ➔ A la fin du travail, débrancher et enrouler le cordon dans la poignée de transport du compresseur.
- ➔ Ne pas utiliser l'appareil les pieds nus ou mouillés.
- ➔ Ne pas toucher le compresseur avec les mains mouillées.
- ➔ Ne pas tirer le cordon d'alimentation ou l'appareil pour débrancher la fiche de la prise de courant.
- ➔ Ne pas autoriser l'utilisation de l'appareil par des enfants.
- ➔ Ne pas laisser l'appareil sans surveillance lorsqu'il est branché; il peut devenir source de dangers.
- ➔ La sécurité électrique de cet appareil n'est assurée que lorsqu'il est correctement branché à une installation de mise à la terre efficace, comme le prévoient les normes de sécurité électrique en vigueur. Le constructeur ne pourra être tenu pour responsable d'éventuels dommages causés par l'absence de mise à la terre de l'installation.

Le compresseur ne démarre pas:

- Pas d'alimentation électrique.
- Défaut de décompression, la cuve est pleine, la décompression n'a pas eu lieu. (Vérification: Redémarrage correct cuve vide).

Le compresseur démarre avec difficulté:

- La tension électrique est insuffisante.
- Utilisation d'une rallonge électrique trop longue.
- Surcharge du moteur par temps trop froid.

Bruits anormaux, vibrations:

- pièces desserrées ou usées.
- groupe usé (bruits mécaniques).
- mauvais calage du compresseur.

Débit bas ou absent, la pression ne monte pas:

- le filtre à air d'aspiration est bouché.
- il y a des fuites dans les raccords.
- clapets du cylindre de compression cassés ou joint inter-plaques déchiré.
- Le joint de piston est usé.

Pas de réglage de la pression d'air en sortie:

- la membrane interne au réducteur de pression (**fig.2**) est déchirée, la remplacer.

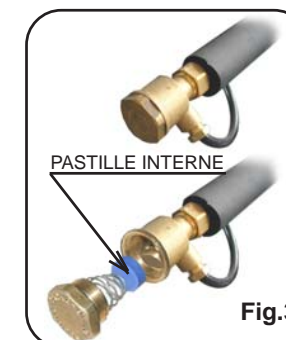
4 - ENTRETIEN

- ➔ L'entretien ordinaire ne demande pas de personnel spécialisé.
- ➔ La révision du groupe de compression ainsi que d'autres organes plus complexes, doit être faite par du personnel spécialisé: Faire appel à votre revendeur.

5 - DEFAULTS / REMEDES

Fuite d'air à la valve du pressostat :

- valve du pressostat défectueuse, à changer.
- clapet anti retour bloqué par une impureté ou usagé, nettoyer ou changer le clapet anti retour ou la pastille interne avec son ressort. (**Fig. 3**)

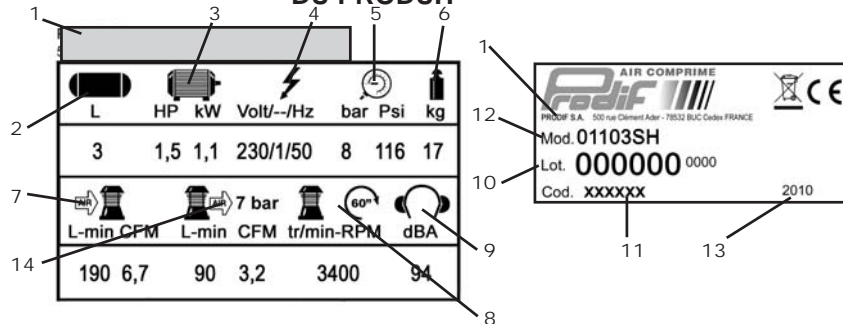


MARQUAGE

6 - COMMUNICATION-MARQUAGE-TRACABILITE

Pour toute communication avec le distributeur, nous vous prions d'indiquer les données de la plaque d'identification du produit appliquée sur un coté du compresseur.

PLAQUE D'IDENTIFICATION DU PRODUIT



- | | |
|--|----------------------------|
| 1 - Producteur | 8 - Vitesse de rotation |
| 2 - Capacité réservoir | 9 - Niveau sonore mesuré |
| 3 - Puissance | 10 - Numéro de série (Lot) |
| 4 - Tension- Nb de Phase et fréquence. | 11 - Code modèle |
| 5 - Pression maximale | 12 - Référence |
| 6 - Poids | 13 - Année de fabrication |
| 7 - Air aspiré | 14 - Air restitué à 7 bar |

7 - LEGENDE DES PICTOGRAMMES



Niveau de puissance acoustique garanti.



SIGNAUX D' OBLIGATION:

01: De lire en totalité la notice avant la mise en route ou toute opération d'entretien sur le compresseur.

02: D'utiliser une protection sonore en cas d'utilisation prolongée.

SIGNAUX D' AVERTISSEMENT:

03: Ne pas toucher les surfaces chaudes apparentes (Culasse, tuyau vers cuve et clapet anti-retour).

04: Remise en marche du compresseur automatique sans avertissement.

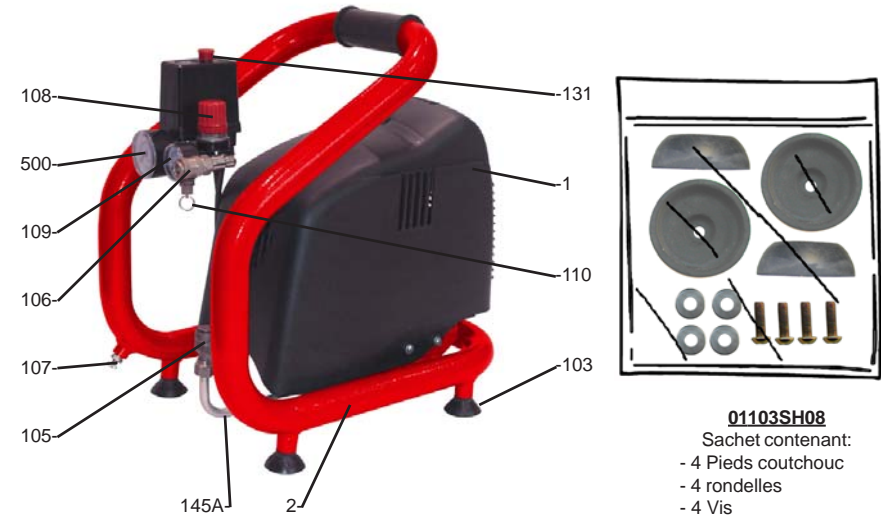
05: Risque de choc électrique.

QUELQUES CONSEILS:

- ⊕ Ne pas entreprendre l'entretien de cette machine avant que la pression d'air ne soit totalement tombée et que l'électricité ne soit déconnecté.
- ⊕ Ne pas ouvrir le robinet avant d'avoir raccordé le flexible d'air avec l'outil monté.
- ⊕ Ne pas respirer ou projeter vers une personne l'air comprimé du compresseur.
- ⊕ Utiliser une protection sonore en cas d'utilisation prolongée.
- ⊕ Cet équipement ne peut être jeté avec les autres déchets et fait l'objet d'une collecte sélective en vue de sa valorisation, réutilisation ou recyclage.

FIGURES PIECES DETACHEES

01103SH



01103SH08

Sachet contenant:
- 4 Pieds caoutchouc
- 4 rondelles
- 4 Vis

REP.	CODE	DESIGNATION
1	9415928	Groupe de compression OL195B
2	01103SH002	Support modèle 01103SH
49	01103SH049	Capot plastique
103	9038045	Pied caoutchouc (1)
105	9412186	Clapet anti retour 1/4"
106	3015CM	Raccord rapide 1/4"
107	1940M	Purge
108	1162	Détendeur 1/4"
109	1099	Manomètre Ø 40 - 1/8" (Ø de filetage 10mm)
110	191908M	Soupape de sécurité
112	9412469	Coude 1/4"
117	9038399	Poignée caoutchouc
131	P0841	Pressostat 8 Bars Mono 3/8" - 4 voies 1/4"
132	2516	Fil électrique raccordement secteur
145A	9412466	Tube vers réservoir
145B	9043074	Tube vers Groupe
500	1195M	Manomètre Ø 50 - 1/4" (Ø de filetage 13mm)
501	9050336	Coude pour tube Ø 10
502	9038185	Base de protection