



## ENROULEUR DE TUYAU D'AIR

Tuyau 20M+1M - 3/8" : Référence 51324

Tuyau 15M+1M - 3/8" : Référence 51316

Tuyau 10M+1M - 3/8" : Référence 51309



### Manuel d'instructions – Notice originale

Veuillez lire ce manuel d'instructions attentivement et entièrement avant toute utilisation



# 1. Instructions de Sécurité

AVERTISSEMENT ! Lors de l'utilisation de l'enrouler à air, les consignes et précautions de sécurité de base doivent toujours être appliquées et comprises afin de réduire les risques de blessures et d'endommagement de l'équipement. Lire l'ensemble de ces consignes, avertissements et instructions avant toute utilisation de ce produit et sauvegarder ces informations. Garder votre facture avec ce manuel. Écrire le numéro de facture à l'intérieur de la couverture et conserver ce manuel et la facture dans un endroit sûr et sec pour une utilisation ultérieure.

Avertissement : Les avertissements, mises en garde et les instructions décrits dans le présent manuel d'instructions ne peuvent pas couvrir toutes les conditions et situations possibles pouvant survenir. L'opérateur doit faire preuve de bon sens et de prudence.

## 1.1. Instructions Générales

1. **Éviter de travailler seul.** Si un accident survient, un assistant peut apporter de l'aide.
2. **Utiliser dans un environnement sécurisé :** il ne doit pas y avoir de risques d'explosions, de produits corrosifs dans l'environnement proche lors de l'utilisation.
3. **Tenir compte de l'environnement de la zone de travail :** ne pas exposer l'outil à la pluie. Ne pas utiliser l'outil dans des endroits humides, mouillés ou avec risque de projection d'eau. Maintenir la zone de travail bien éclairée et dégagée. Ne pas utiliser les outils en présence de liquides ou de gaz inflammables.
4. **Conserver une zone de travail propre et ordonnée :** la zone de travail doit être visible de la position de travail. Les zones de travail en désordre et les établis encombrés sont propices aux accidents et blessures.
5. **Protection contre les chocs électriques :** Faire preuve d'une extrême prudence lors de travail autour de conducteurs non isolés. Prévenir tout contact corporel à l'aide de surfaces mises ou reliées à la terre (par exemple canalisations, radiateurs, cuisinières, réfrigérateurs, armoires/coffrets électriques).
6. **Maintenir les autres personnes éloignées :** Ne pas laisser les personnes, notamment les enfants, non concernées par le travail en cours, manipuler des machines, des outils pneumatiques, des rallonges ou des tuyaux d'air. Les maintenir éloignées de la zone de travail, ÊTRE particulièrement vigilant avec les enfants et les animaux. Les enfants ne doivent jamais être autorisés dans la zone de travail.
7. **Ranger les outils non utilisés :** les outils inutilisés doivent être rangés dans un endroit sec (où ils ne risquent pas de rouiller) et fermé à clé, hors de portée des enfants.
8. **Ne pas forcer l'outil :** un outil pneumatique donne de meilleurs résultats de manière plus sûre au régime, à la puissance pour lequel il a été conçu.
9. **Utiliser l'outil approprié pour le travail à effectuer :** ne pas forcer un petit outil pneumatique ou un petit accessoire à effectuer le travail d'un de plus grosse taille. Ne pas modifier cet outil ni l'utiliser à une fin pour laquelle il n'est pas conçu.
10. **Porter des vêtements et équipement de protection adaptés :** ne jamais porter des vêtements amples, ni des bijoux, car ils peuvent être happés par des pièces en mouvement. Il est recommandé de porter des vêtements et gants de protection, électriquement non conducteurs. Contenir les cheveux longs (à l'aide d'un élastique, d'une casquette, bonnet ou charlotte). Le port de chaussures antidérapantes est recommandé pour les travaux en extérieur.
11. **Utiliser un équipement de protection :** utiliser des lunettes de sécurité, un masque normal ou anti poussières si les opérations de travail génèrent de la poussière, des gants de protection (s'il n'y a pas de pièces en mouvement ou rotation). Utiliser des bouchons d'oreilles/casque pour les opérations particulièrement bruyantes.

12. Connecter l'équipement pour l'extraction des poussières : si l'outil est fourni pour le raccordement des équipements pour l'extraction et la récupération des poussières, s'assurer qu'ils sont raccordés et correctement utilisés.
13. **Ne pas trop se pencher** : Garder une bonne assise/appui et un bon équilibre en tout temps. Ne pas porter de charge trop lourde. Ne pas se pencher au-dessus du tuyau d'air comprimé.
14. **Traiter et entretenir les outils avec soin** : maintenir les outils propres pour optimiser le travail et la sécurité. Suivre les instructions concernant la lubrification et le changement des accessoires. Examiner leur état périodiquement, inspecter périodiquement le tuyau et au besoin en cas de pièces endommagées, confier leur réparation à un technicien ou poste d'entretien agréé.
15. **Rester alerte** : se concentrer sur le travail. Regarder ce que vous faites. Faire preuve de bon sens. Ne pas se servir de l'outil lorsqu'on est fatigué.
16. **Rechercher les pièces endommagées** : avant d'utiliser l'enrouleur à air et les outils pneumatiques, examiner soigneusement l'état des pièces pour s'assurer qu'elles fonctionnent correctement et qu'elles accomplissent leur tâche. Vérifier l'alignement et la liberté de fonctionnement des pièces mobiles, l'état et le montage des pièces et toutes autres conditions susceptibles d'affecter défavorablement le fonctionnement. Il convient de réparer ou de remplacer toute pièce dont l'état laisse à désirer par un technicien ou centre d'entretien agréé, sauf indication contraire dans le présent manuel d'instructions
17. **Ne pas utiliser le tuyau dans de mauvaises conditions** : ne jamais exercer de saccades sur le tuyau afin de le déconnecter de son alimentation. Maintenir le tuyau à l'écart de la chaleur, de tout lubrifiant et de toutes arêtes vives. Examiner les prolongateurs de manière régulière et les remplacer s'ils sont endommagés
18. **Entretenir les outils avec soin** : garder les outils de coupe affûtés et propres pour des performances meilleures et plus sûres. Suivre les instructions de graissage et de remplacement des accessoires. Examiner les tuyaux des outils de manière régulière et les faire réparer, lorsqu'ils sont endommagés, par un technicien ou service d'entretien agréé.
19. **Ne pas modifier la machine** : aucune modification et/ou reconversion ne doit être effectuée. L'usage d'accessoires ou pièces détachées autres que ceux recommandés dans ce manuel d'instructions peut entraîner des blessures.
20. **Confier la réparation de l'outil à un spécialiste** : cet outil est conforme aux règles de sécurité prévues. La réparation des outils effectuée par des personnes non qualifiées présente des risques de blessures pour l'utilisateur.
21. **Déconnecter les outils** : déconnecter les outils de l'alimentation lorsqu'ils ne sont pas utilisés, avant leur entretien et lors du remplacement des accessoires, tels que lames, forets et organes de coupe.
22. **Eviter tout démarrage intempestif** : s'assurer que l'interrupteur de l'outil pneumatique est en position « arrêt » lors de la connexion.
23. **Utiliser des tuyaux extérieurs** : lorsque l'enrouleur est utilisé à l'extérieur, utiliser uniquement des tuyaux destinés à une utilisation extérieure et comportant le marquage correspondant.
24. **Rester vigilant** : regarder ce que vous êtes en train de faire, faire preuve de bon sens et ne pas utiliser l'outil lorsque vous êtes fatigué.
25. **Vérifier l'absence de pièces endommagées** : avant d'utiliser l'outil, il convient de l'examiner attentivement afin de déterminer s'il fonctionnera correctement et accomplira un travail propre. Vérifier l'alignement et la fixation des pièces mobiles, ainsi que l'absence de toutes pièces cassées ou de tout état susceptibles d'affecter le bon fonctionnement de l'outil. Il convient de réparer ou de remplacer correctement un protecteur ou toute autre partie endommagée par un technicien ou centre d'entretien agréé, sauf indication contraire dans le présent manuel d'instructions. Faire remplacer les interrupteurs défectueux par un centre d'entretien agréé. Ne pas utiliser l'outil si l'interrupteur ne permet pas de passer de l'état de marche à l'état d'arrêt.

26. **Avertissement** : l'utilisation de toute pièce de rechange, accessoire ou fixation autre que celui ou celle recommandé(e) dans le présent manuel d'instructions peut présenter un risque de blessure des personnes.
27. **Faire réparer l'outil par une personne qualifiée** : cet outil satisfait les règles de sécurité correspondantes. Pour votre sécurité, il convient que les réparations et l'entretien soient effectuées uniquement par des personnes qualifiées en utilisant des pièces de rechange d'origine. A défaut, cela peut exposer l'utilisateur à un danger important. L'utilisation de toute autre pièce annulera la garantie. Utiliser uniquement les accessoires destinés à cet outil.

## 1.2. Instructions Particulières

### AVERTISSEMENTS

1. NE PAS DEPASSER 20 BAR DE PRESSION D'AIR
2. Vérifier la compatibilité de l'enrouleur, du raccord tournant, des joints, et du tuyau avec l'usage que vous allez en faire : mode de fixation, ambiance, (ex. marine, poussiéreuse, corrosive, explosible, etc.), fréquence d'utilisation (occasionnelle ou intensive), système d'enroulement adéquat (manuel, rappel ressort), de déroulement adéquat (avec cliquet, sans cliquet).
3. S'assurer que l'enrouleur a été installé et entretenu correctement avant toute utilisation.
4. S'assurer que l'utilisateur de l'enrouleur a la formation adéquate : le produit ne peut être utilisé que par des personnes ayant lu et compris la présente notice ou sous la surveillance d'un adulte responsable.
5. Cet enrouleur n'est pas un jouet ; ne pas laisser les enfants l'utiliser.
6. Le tuyau présent sur l'enrouleur doit être rangé lorsqu'il n'est plus en utilisation, afin d'écartier tout risque de danger : risque de chutes.
7. Contacter le Service Après-Vente pour connaître les pièces de remplacement.
8. Accompagner le tuyau lors du rembobinage pour éviter tous risques d'accident ou de détérioration de l'enrouleur.
9. Avant toute utilisation, vérifier tous les raccords
10. Si vous montez le tuyau et tendez le ressort vous-même, utiliser des gants de protection.
11. Ne pas utiliser en zones explosives : certification ATEX nécessaire.
12. Veiller à toujours vous rapprocher en marchant du tambour, en tenant le tuyau.
13. Ne pas placer vos doigts ou des objets quelconques dans l'ouverture du tambour durant son fonctionnement.
14. Ne pas tenter d'enlever les vis de fixation sur le boîtier.
15. Retirer le tambour du mur en hiver pour éviter les dégâts du gel.
16. Garder le sol sec pour éviter tout risque de glissade.
17. Fermer l'alimentation d'air quand le tambour n'est pas utilisé.
18. Porter en permanence lors de l'utilisation des lunettes de protection offrant un niveau de protection en adéquation avec le risque.

## 1.3. Symboles d'avertissement

Port d'équipements de protection recommandé :



Protection  
des mains



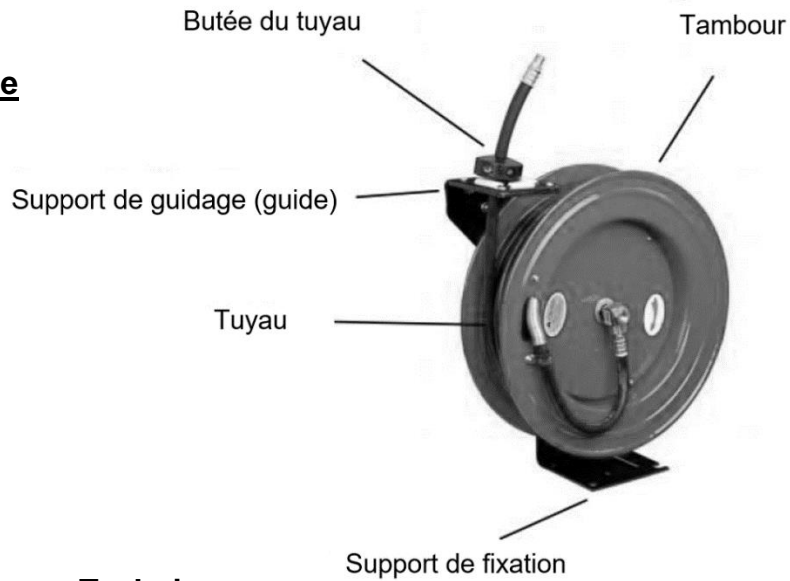
Protection  
oculaire



Port de chaussures  
de sécurité

## 2. Présentation

### 2.1. Vue générale



### 2.2. Caractéristiques Techniques

Modèle		51324	51316	51309
Longueur du tuyau		20 m + 1m	15 m + 1m	10 m + 1m
Diamètre du tuyau		3/8 "		
Température de travail		-20°C ~ 60°C		
Pression de travail maximale		20 bar		
Pression d'éclatement du tuyau		120 bar		
Embout		BSPT 3/8 " (raccords rapides non fournis)		
Autre élément inclus		Tuyau de raccordement d'arrivée d'air (longueur : 1 m, Ø 3/8 ")		
Poids	Net	15,10 Kg	14,20 Kg	9 Kg
	Brut	16,10 Kg	15,20 Kg	10 Kg

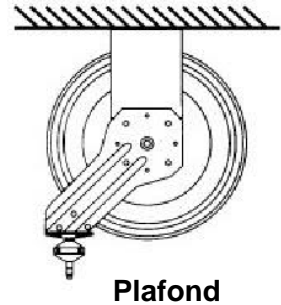
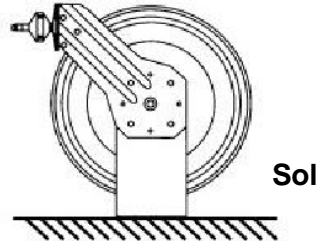
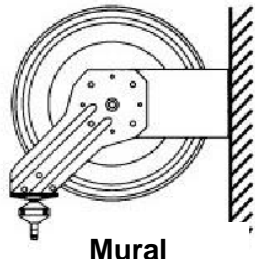
## 3. Installation

Le matériel de montage n'est pas inclus et doit être acheté séparément. Assurez-vous d'avoir bien identifié l'emplacement de montage de l'enrouleur avant d'acheter le matériel requis. Les différentes positions possibles de montage requièrent du matériel de montage différent.

L'enrouleur peut être fixé au sol, au plafond ou sur un mur. Lors du choix de l'emplacement, il faut s'assurer que le support puisse supporter le poids combiné de l'enrouleur, du tuyau et des forces appliquées lors de son utilisation.

Une fois la position de montage définie, consulter les représentations de montages types et déterminer le montage type qui se rapproche le plus de votre choix d'installation. Si nécessaire, ajuster la position du support de guidage afin de se conformer au montage type retenu.

#### Montages types :



Régler le bras de guidage :

1. tirer environ 1 mètre de tuyau et laisser le tambour se bloquer en position.
2. Retirer les 4 boulons assurant la liaison entre le bras et le support.
3. placer le bras de guidage dans la position désirée. Replacer les 4 boulons et les serrer.

Afin de poursuivre le montage, assurez-vous d'avoir choisi le matériel de montage approprié. Le support doit être fixé avec 4 boulons d'1/2 pouce (non fournis) avec idéalement des rondelles larges.

Après avoir bien fixé le support et l'enrouleur, connecter l'arrivée d'air au réseau d'air comprimé à l'aide d'un raccord (non fourni). Entourer les filetages du raccord male avec du ruban téflon ou avec de la pâte d'étanchéité spéciale filetages.

Fixer un raccord (non fourni) à l'extrémité du tuyau et le raccorder à votre outil pneumatique.

### 3.1 Fixation du support mural

Possibilités de fixation :

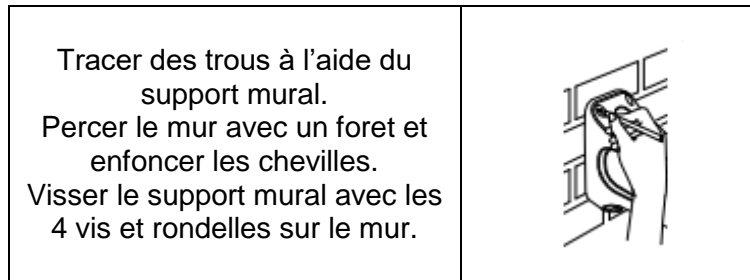
Sur une poutre ou un mur.

Au plafond à moins de 3 mètres de hauteur : Renforcer avec des rondelles épaisses et larges (non inclus).

#### Important :

S'assurer que le support soit maintenu parfaitement à la verticale. Utiliser les quatre vis et chevilles fournies. Les vis et les chevilles sont conçues pour une utilisation sur des murs standards de briques, de béton ou des façades en bois solides.

Pour fixer le support sur une autre surface, utiliser des chevilles et des vis appropriées à cette surface.



### 3.2. Fixation de l'enrouleur sur embase pivotante (en option)

Possibilité d'utiliser le support mural référence 51327(embases pivotantes)

Fixer impérativement l'embase à l'aide de 4 vis Diam.8 minimum + rondelles et de 4 chevilles adaptées (non inclus) dans un support solide Fixer votre enrouleur sur la platine rotative avec 4 Boulons M10, rondelles et rondelles frein.

## 4. Utilisation

### 4.1 Déroulement

Dérouler le tuyau en prenant son extrémité et en l'accompagnant. Un dispositif de blocage dans l'enrouleur s'enclenche et se fait entendre.

Quand le tuyau est à la longueur désirée, stopper et tirer doucement jusqu'à entendre un « clic ». Le tuyau est maintenant maintenu à la bonne longueur et peut donc être utilisé ou déposé sur le sol, sans qu'il s'enroule.

Pour obtenir plus de longueur de tuyau tirer davantage sur le tuyau tout en répétant la manœuvre décrite ci-dessus.

### 4.2 Enroulement

Dépressuriser le tuyau.

Débloquer le tambour en tirant en douceur sur le tuyau jusqu'à ne plus entendre les « clics ».

Laisser le tuyau s'enrouler en l'accompagnant en butée (quand la butée du tuyau touche le guide).

Ne pas lâcher le tuyau : le ré-enroulement libre du tuyau pourrait être dangereux.

Si nécessaire, dévider entièrement l'enrouleur le ré-enrouler le tuyau à nouveau.

## 5. Maintenance

Examiner périodiquement l'état du tuyau, du carter : pour votre sécurité, l'entretien doit être effectué régulièrement par un technicien qualifié. Confier leur réparation à un poste d'entretien agréé, et les remplacer au besoin. Pour garantir la durée de vie de votre enrouleur, il est impératif d'en assurer un entretien régulier en nettoyant régulièrement le tuyau avec un chiffon propre.

### 5.1. Réglage de la tension du ressort

La tension du ressort est réglée à l'usine.

#### Augmenter la tension du ressort (renouveler l'opération si nécessaire) :

- Tirer vers vous 1 à 2 mètres de tuyau et laisser le tuyau en blocage.
- Démontez la butée du tuyau.
- Sortir le tuyau du guide de tuyau et enrouler le tuyau libre d'un tour de tambour.
- Entrer le tuyau dans le guide de tuyau et remonter la butée.

#### Diminuer la tension du ressort (renouveler l'opération si nécessaire) :

- Tirer vers vous 1 à 2 mètres de tuyau et laisser le tuyau en blocage.
- Démontez la butée du tuyau.
- Sortir le tuyau du guide de tuyau et dérouler le tuyau d'un tour de tambour.
- Entrer le tuyau dans le guide de tuyau et remonter la butée.

Vérifier la tension. Ajuster la position de la butée si nécessaire.

### 5.2. Réglage de la butée du tuyau

Pour rallonger la partie sortie du tuyau : dérouler le tuyau, desserrer la butée, faire glisser la butée vers le guide tuyau et resserrer.

### 5.3. Remplacement du tuyau

Si le tuyau est endommagé, ne pas tenter de le réparer. S'adresser au service SAV.

### 5.4. Système de blocage

Si le système de blocage tombe en panne (butée du tuyau, ressort / came cassée ou abimée), la révision doit être faite par du personnel spécialisé.

## 6. Nettoyage

Maintenir l'enrouleur dans un état de propreté correct.

## 7. Stockage

S'assurer que l'enrouleur est stocké dans un abri sec et tempéré et à l'abri du gel, qu'il n'est pas en contact avec des hydrocarbures, des huiles ou du carburant.

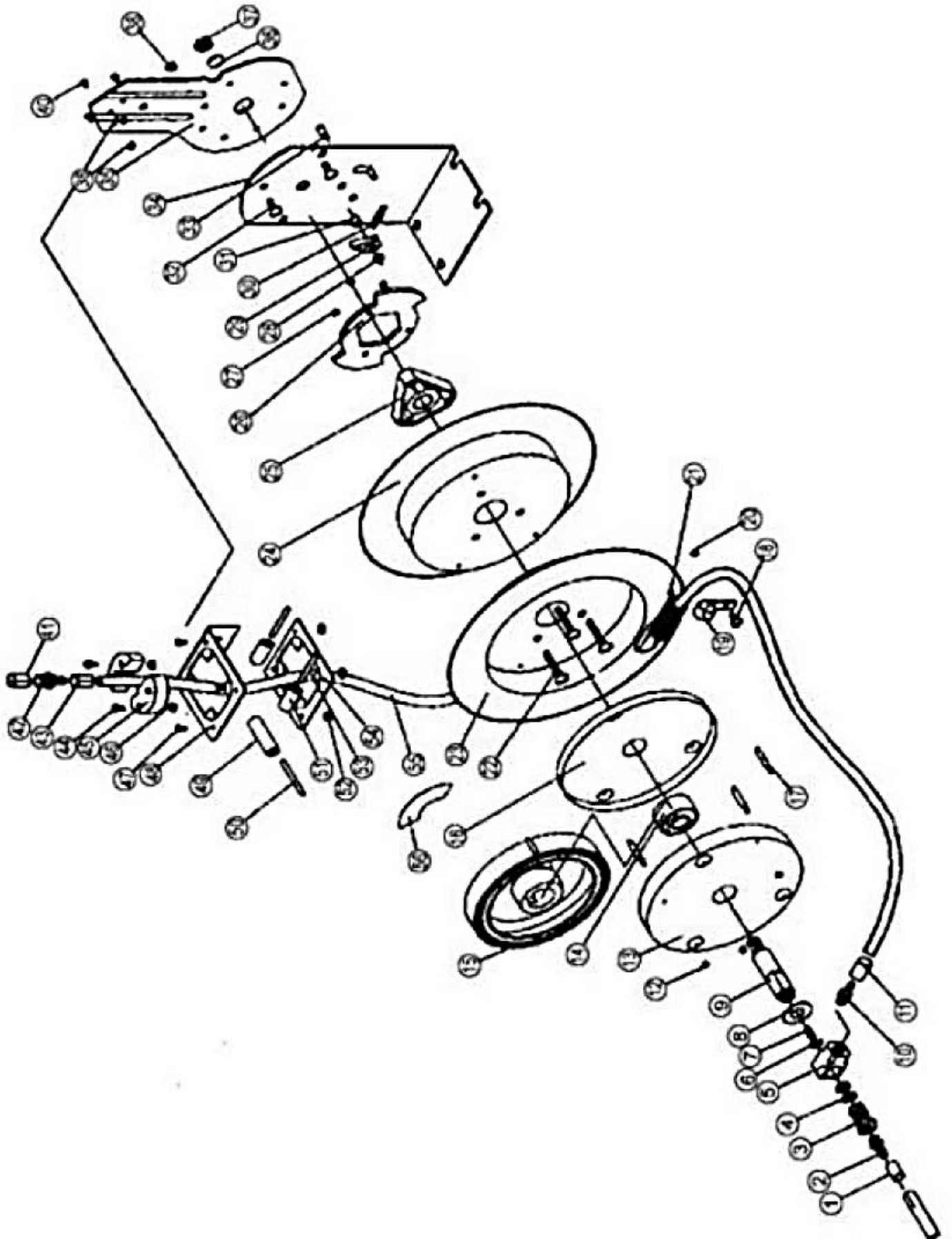
Il ne doit pas être soumis à des frottements pouvant dégrader le caoutchouc. Le non-respect de ces conditions et le stockage en extérieur peut provoquer des signes d'usure prématurée.



## 8. Problèmes – Solutions

Problèmes	Causes probables	Solutions
Fuite à l'intérieur du tambour	Fuite au niveau du raccord	Refaire l'étanchéité – ajuster le serrage
Tuyau ne s'enroule pas correctement	Pression trop importante dans le tuyau	Dépressuriser le tuyau.
	Répartition du tuyau sur l'axe inégale	Dévider le tuyau, le ré enrouler en répartissant correctement le tuyau sur l'ensemble de la largeur de l'axe
Ne se bloque pas	Loquet d'auto verrouillage cassé	S'adresser au Service Après-vente agréé
	Tourne dans mauvaise direction (retour trop rapide)	S'adresser au Service Après-Vente agréé
Ne s'enroule plus	Ressort cassé	S'adresser au Service Après-Vente agréé
Pas d'air	La source d'air est fermée	Ouvrir la source d'air
	Connecteurs défectueux	Vérifier tous les connecteurs

## 9. Vue Éclatée – Liste des pièces



Liste des pièces

N° de pièce	Description	Qté
1	Sertissage du tuyau	1
2	Raccord mâle	1
3	Noyau de raccord tournant	1
4	Joint	2
5	Raccord tournant	1
6	Circlip	1
7	Boulon M10x30	1
8	Rondelle	1
9	Axe	1
10	Raccord mâle	1
11	Sertissage du tuyau	1
12	Écrou	1
13	Cache-ressort	1
14	Cache-ressort	1
15	Ressort	1
16	Cache-ressort	1
17	Boulon	3
18	Boulon	2
19	Fixation du tuyau	1
20	Écrou	6
21	Protection du ressort du tuyau	1
22	Boulon	3
23	Tambour	1
24	Tambour	1
25	Support de roulements + roulements	1
26	Roue crantée	1
27	Écrou	3
28	Fixation de la dent d'arrêt	1
29	Dent d'arrêt	1
30	Ressort	1
31	Entretoise	2
32	Vis	4
33	Fixation du ressort	1
34	Base	1
35	Support	1
36	Rondelle	1
37	Écrou	1
38	Écrou	4
39	Écrou	3
40	Vis	3
41	Bouchon	1
42	Raccord mâle	1
43	Sertissage du tuyau	1
44	Boulon	1
45	Butée du tuyau	1
46	Écrou	4
47	Vis	4
48	Plaque de guidage supérieure	1
49	Rouleau de guidage (long)	2
50	Axe du rouleau de guidage (long)	2
51	Rouleau de guidage (court)	2
52	Écrou	4
53	Axe du rouleau de guidage (court)	2
54	Plaque de guidage inférieure	2
55	Tuyau	1
56	Étiquette	3

**10. Garantie et Conformité du produit**La garantie ne peut être accordée suite à :

Une utilisation anormale, une manœuvre erronée, une modification non autorisée, un défaut de transport, de manutention ou d'entretien, l'utilisation de pièces ou d'accessoires non d'origine, des interventions effectuées par du personnel non agréé, l'absence de protection ou dispositif sécurisant l'opérateur, le non-respect des consignes précitées exclut votre machine de notre garantie, les marchandises voyagent sous la responsabilité de l'acheteur à qui il appartient d'exercer tout recours à l'encontre du transporteur dans les formes et délais légaux. Se reporter à nos Conditions Générales de Ventes pour toute demande de garantie.

Protection de l'environnement :

Votre appareil contient de nombreux matériaux recyclables.

Nous vous rappelons que les appareils usagés ne doivent pas être mélangés avec d'autres déchets. Merci de les recycler dans les points de collecte prévus à cet effet. Adressez-vous auprès des autorités locales ou de votre revendeur pour obtenir des conseils sur le recyclage.