



MINI AEROGAPHE PROFESSIONNEL HVLP

Réf. 06550



Manuel d'instructions Notice Originale

VEUILLEZ LIRE CE MANUEL D'INSTRUCTIONS ATTENTIVEMENT
ET ENTIÈREMENT AVANT TOUTE UTILISATION



1.REGLES DE SECURITE

Pour votre sécurité, veuillez lire attentivement ces instructions avant de procéder à l'installation, à l'utilisation ou à l'entretien du pistolet à peinture. Ce manuel doit être gardé en vue d'une éventuelle consultation dans le futur.

1.1 Environnements appropriés

Le pistolet doit être utilisé dans un environnement approprié et correctement ventilé. Respecter les conditions suivantes en ce qui concerne les différentes typologies d'environnements dans lesquels il peut être utilisé ;

Environnements	Conditions
En plein air	Zones bien ventilées, à l'écart de sources d'ignition (parties électriques, parties chaudes, flammes libres, travaux entraînant la projection d'étincelles et/ou particules fondues,...)
Cabines de peinture	Ventilation réalisée conformément à la norme EN 12215 suivant le débit maximum de pulvérisation et la concentration de solvants présents dans le produit appliqué.
Cabine four	Ventilation réalisée conformément à la norme EN 13355 suivant le débit maximum de pulvérisation et la concentration de solvants
Autres locaux	Suivant les spécifications du tableau ci-après

DEBIT DE VENTILATION m ³ /h	Débit horaire de peinture kg/h								
	1	5	10	15	20	25	30	35	
Contenu de solvants dans la peinture	5 %	12	60	120	180	240	300	360	420
	20 %	48	240	480	720	960	1200	1440	1680
	40 %	96	480	960	1440	1920	2400	2880	3360
	60 %	144	720	1440	2160	2880	3600	3600	5040

1. Faire attention à l'environnement de la zone de travail .
2. Ne pas utiliser à proximité de liquides, gaz et poudre combustibles ou dans des lieux où il y a un risque d'incendie et/ou d'explosion.
3. Pendant le travail avec l'appareil, aussi bien dans des lieux fermés qu'à l'extérieur, veiller à ne pas inhaler des solvants qui s'évaporent de l'appareil.
4. Lors de travail avec le pistolet à peinture, ne pas vous placer à proximité de source d'incendie (comme des flammes nues), d'objets incandescents, de surfaces surchauffées ou qui pourraient provoquer des étincelles.
5. Ne pas mettre en marche l'appareil dans des lieux fermés ou peu ventilés.
6. Pendant l'utilisation à l'extérieur, tenir compte de la direction du vent.
7. Pendant le travail dans des lieux fermés, prévoir une ventilation adéquate.
8. Travailler uniquement pendant les heures de luminosité suffisante ou avec un éclairage artificiel adéquat.

1.2 Utilisation impropre.



1. NE JAMAIS diriger le pistolet en direction du corps humain ou d'animaux.

2. NE JAMAIS dépasser les pressions maximum de services conseillées.

3. Bloquer le coulissement de l'aiguille avec le bouchon régulateur à la fin de chaque opération.



4. Avant d'effectuer les opérations de démontage, de nettoyage ou de remontage du pistolet à peinture, évacuer **TOUJOURS** la pression d'air et la peinture présente dans l'appareil.

1.3 Santé

De nombreuses peintures contiennent des solvants organiques ou des produits chimiques dangereux pour la santé, qui peuvent provoquer des intoxications dues à des vapeurs toxiques dégagées pendant la pulvérisation.

-Veuillez lire **ATTENTIVEMENT** les fiches techniques des produits utilisés avant l'utilisation.
 -Porter **TOUJOURS** des gants, des lunettes et un masque doté de filtres à charbons actifs pour prévenir les risques dus aux vapeurs toxiques ou au contact de la peinture et des solvants avec la peau ou les yeux.
 Porter des vêtements, gants et des chaussures de sécurité qui permettent une évacuation correcte de la décharge électrostatique vers la terre et qui soient au moins dissipatifs (antistatiques).
 Utiliser une protection auditive pour vous protéger d'un environnement potentiellement bruyant.



1.4 Risques d'incendie et d'explosion

-De nombreuses peintures contiennent des solvants organiques ou des produits chimiques hautement inflammables. Utiliser le pistolet à peinture **UNIQUEMENT** dans des zones appropriées ou des locaux bien aérés.
 -Eviter toute action susceptible de provoquer des incendies telle que fumer, provoquer des étincelles ou tout risque de nature électrique.
 -Utiliser exclusivement avec des substances appartenant à la classe IIA – T4 (référence EN 60079-10).
 -Utiliser exclusivement avec des substances dont la limite inférieure d'explosivité est supérieure ou égale à 40 g/m³.
 -En cas contraire adapter le calcul de ventilation en multipliant le débit de ventilation indiqué par 40 et en le divisant par la limite inférieure d'explosivité de la substance utilisée (en g/m³).
 -S'assurer que les peintures et les solvants utilisés sont chimiquement compatibles en procédant à un contrôle croisé des fiches techniques de sécurité des produits.
 -Mettre à la terre aussi bien l'appareil de peinture que l'objet à peindre, si de nature métallique, pour réduire le risque d'étincelles dues à l'électricité statique.



1.5 Règles générales de sécurité

1. **Maintenir la zone de travail propre.** Il est plus facile de se blesser si la zone de travail ou l'établi sont en désordre.
2. **Tenir à l'écart des enfants.** L'utilisation du pistolet à peinture est interdite aux enfants et aux personnes qui ne connaissent pas parfaitement les instructions d'utilisation reportées dans ce manuel. Maintenir éloignés les personnes, les enfants et les animaux.
3. **Ranger les outils utilisés dans un endroit sûr.** Lorsque les outils ne sont pas utilisés, ils doivent être rangés dans un lieu sec, en hauteur et fermé à clef, hors de portée des enfants.
4. **Ne pas forcer sur l'appareil** et l'utiliser uniquement pour les emplois prévus.
5. Ne pas enlever de pièces de l'appareil à moins que cela ne soit explicitement indiqué dans ce manuel et ne modifier, en aucune façon, la configuration d'origine.
6. Toujours s'assurer du fonctionnement correct et du bon état de l'appareil. Utiliser l'appareil uniquement selon les indications et dans les positions décrites dans ces instructions, toute autre position est dangereuse.
7. **IL EST INTERDIT** d'utiliser le pistolet pour la pulvérisation de produits alimentaires ou pharmaceutiques.
8. **IL EST INTERDIT** d'utiliser le pistolet à peinture aux abords de machines telles que convoyeurs, robots, etc, pendant leur fonctionnement.
9. Rester toujours attentifs.
10. Lors du travail, adopter toujours une position stable et sûre.
11. Toujours surveiller ce que vous êtes en train de faire. Ne jamais utiliser l'appareil si vous êtes fatigué.
12. **Conserver les outils avec soins.** Maintenir propre les outils afin d'obtenir des meilleures performances et plus de sécurité. Observer les instructions pour l'entretien et le remplacement des accessoires. Maintenir les poignées sèches, propres et sans huile ou graisse.
13. Avant toute utilisation, vérifier l'état général de l'appareil. Contrôler s'il y a des pièces endommagées. Ne pas tenter de réparer l'appareil.
14. Faire réparer l'appareil par du personnel qualifié. En cas de rupture ou d'usure excessive de pièces de la machine, la faire contrôler, et éventuellement réparer, par du personnel qualifié. Les réparations doivent être effectuées uniquement par du personnel qualifié en utilisant des pièces de rechange d'origine ; en cas contraire, l'utilisateur peut encourir des risques graves.



-L'utilisation de tout accessoire ou raccord différent de ceux recommandés dans le présent manuel d'instruction peut entraîner des risques de blessure.

-Lorsque l'appareil est en fonction, ne pas orienter le jet d'air du pistolet vers vous ou en direction d'autre personne et d'animaux.

-Eviter que d'autres personnes ne touchent la machine. Dans la zone de travail, l'utilisateur est responsable vis à vis des tiers pour les éventuels dommages provoqués par l'utilisation de l'appareil.

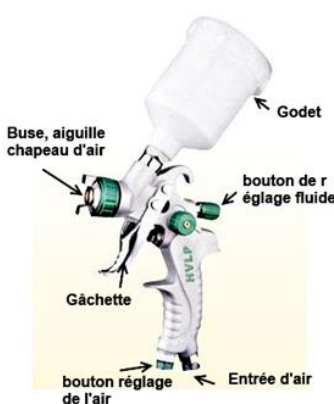
-Ne pas orienter la pulvérisation vers le corps de l'appareil.

-Ne pas fumer lors de l'utilisation de cet appareil

2 PRESENTATION

Un pistolet de pulvérisation à volume haute pression applique de la peinture avec moins de force, ce qui signifie moins de "rebond" de la surface dans l'aire, avec une aiguille en acier inoxydable et une buse qui permet une grande variété de revêtements.

2.1 Vue générale - Caractéristiques techniques

	Modèle 06550	
	Arrivée d'air	1/4"
	Ø buses	0.8 mm (en option 1.4 mm)
	Pression de travail	2 à 4 bar
	Pression max	4 bar
	Capacité godet	120 cc
	Poids	0.35 kg
	Consommation air	98 – 169 l/min
	Niveau pondéré de pression acoustique	72.3 dB(A)
	Niveau de puissance sonore	83.3 dB(A)

3 UTILISATION

3.1 Déballage

Après avoir enlevé l'emballage, s'assurer de l'intégrité de l'appareil en contrôlant qu'il n'y a pas de parties visiblement endommagés. En cas de doute, ne pas utiliser l'appareil et s'adresser au revendeur. Les éléments d'emballage (sacs plastique, polystyrène expansé, etc..) doivent être placés dans les lieux appropriés de récupération. Ces matériaux ne doivent pas être laissés à la portée des enfants, car ils représentent une source potentielle de dangers.

Le pistolet à peinture a été traité avec un agent anticorrosif avant de quitter l'usine et doit donc être rincé soigneusement avec le diluant avant emploi.

3.2 Recommandations

Cet appareil a été réalisé pour être utilisé comme PISTOLET MANUEL A PEINTURE. Toute autre utilisation doit être considérée comme impropre. La société décline toute responsabilité en ce qui concerne les dommages ou accidents découlant de l'utilisation impropre du pistolet manuel ou du non-respect des consignes de sécurité. Toute manipulation ou modification de l'appareil non préalablement autorisé décharge le fabricant de toute responsabilité concernant les dommages dus de façon directe ou indirecte aux actes susmentionnés.

Pour assurer une utilisation sûre et un bon entretien, le pistolet à peinture ne doit être utilisé que par un opérateur ayant eu la formation appropriée.

S'assurer que le circuit d'air auquel le pistolet à peinture est relié fournit toujours de l'air filtré des impuretés d'eau et d'huile.

Avant la mise en service, assurez-vous de serrer les raccords, boulons, ...

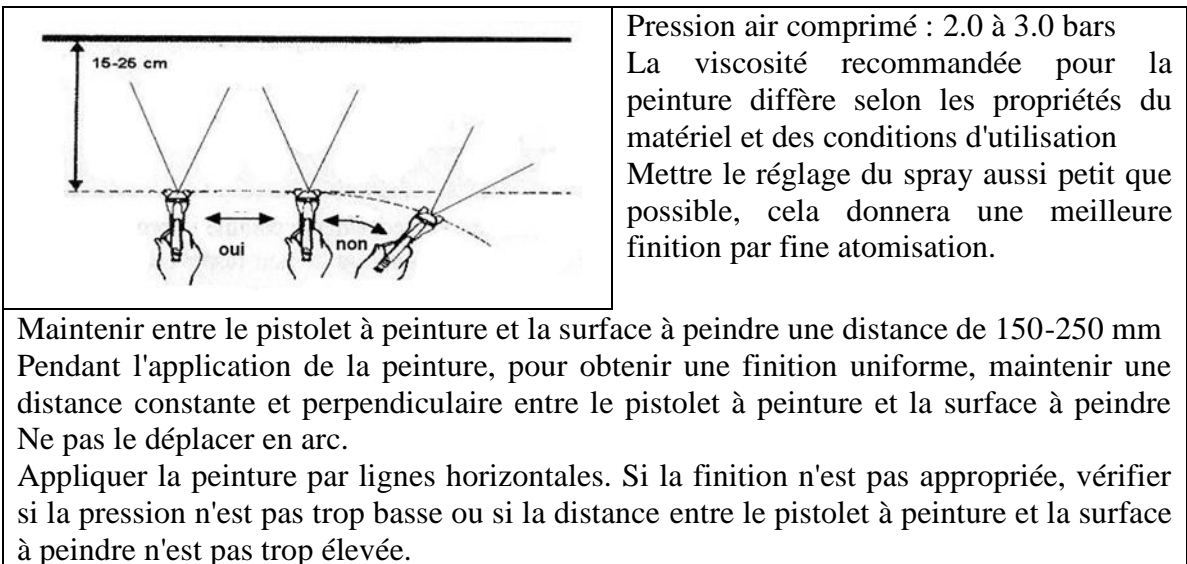
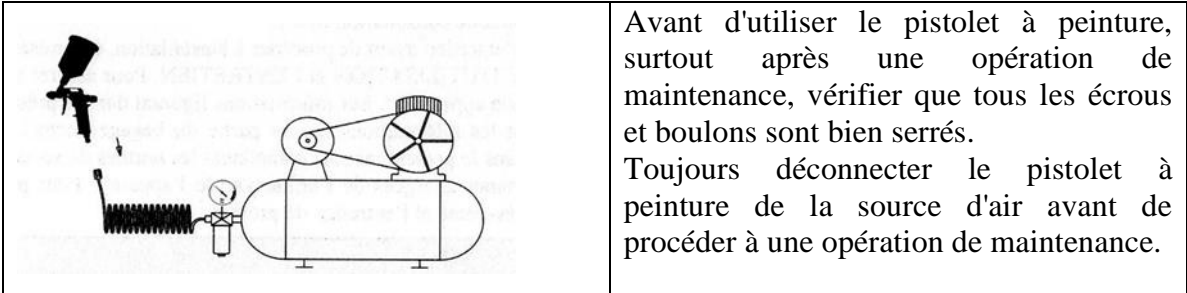
Bien mélanger la peinture, conformément aux instructions du fabricant.

Filtrer le produit dans une étamine filtre ou un tamis à peinture.

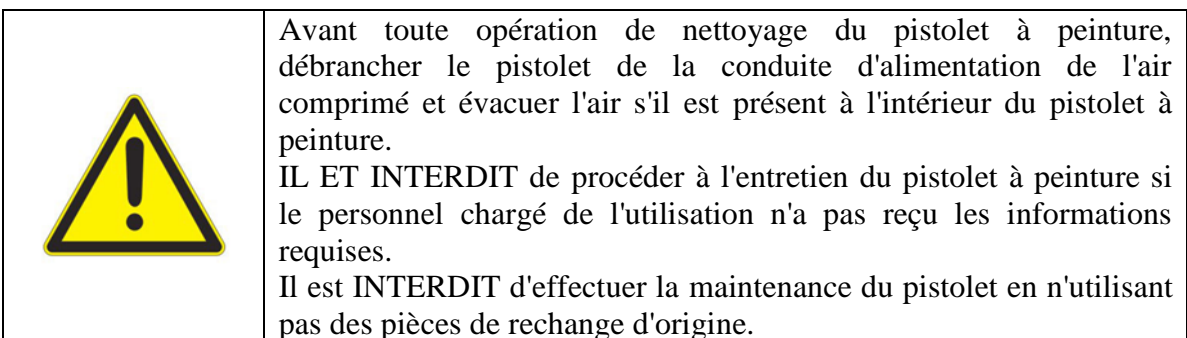
Remplissez le réservoir au 3/4 plein et démarrer la compression de l'air.

3.3 Connexions

1. Brancher le tube d'alimentation de l'air comprimé au raccord du pistolet à peinture
2. Nettoyer au solvant les conduits du pistolet à peinture
3. Brancher le réservoir de peinture avec le raccord sur le pistolet à peinture
4. Effectuer un test de pulvérisation en réglant la sortie du produit avec le régulateur.



4 MAINTENANCE



4.1 Nettoyage

A l'issue de la séance de travail, si l'arrêt est de quelques minutes seulement, on peut se passer de nettoyer l'appareil. Si, par contre, il est de quelques heures ou plus, on doit procéder au nettoyage du pistolet pour éviter le séchage de la peinture dans les conduits.

- Débrancher toujours le pistolet à peinture de la conduite d'air comprimé et décharger la pression présente à l'intérieur du pistolet à peinture avant de procéder au démontage.
- Introduire du solvant de nettoyage propre et de bonne qualité dans le réservoir, tirer le levier pour effectuer le nettoyage des passages internes de la peinture avant le démontage du pistolet.
- Dévisser et enlever la tête du pistolet à peinture, la plonger dans le solvant et brosser. Ne pas utiliser d'objets métalliques pour le nettoyage.
- Après avoir enlevé l'aiguille, dévisser la buse avec la clef prévue à cet effet, la plonger dans le solvant et la brosser. Nettoyer l'intérieur du pistolet à peinture et le brosser en évitant de le plonger complètement dans le solvant.



De temps en temps, lubrifier les parties mobiles avec de la graisse ou de l'huile de vaseline (NE PAS UTILISER DE LUBRIFIANTS CONTENANT DE LA SILICONE).

Démonter le pistolet en prenant soin de retirer l'aiguille avant de démonter la buse pour éviter d'endommager Le boîtier de fermeture de l'embout.

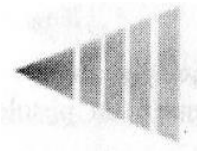
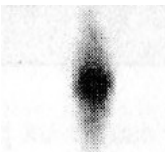



- Nettoyer tous les endroits où est passée la peinture et la buse. Nettoyez les autres composants à l'aide d'un pinceau imbibé de solvant.
- Remonter le pistolet et pulvériser une petite quantité de solvant pour éliminer tous les résidus aux endroits où est passée la peinture.

4.2 Stockage

- Lorsque vous n'utilisez pas le pistolet, tournez le bouton de réglage dans le sens antihoraire ce qui permettra de réduire la tension du ressort sur la pointe aiguille.
- Le pistolet doit être bien nettoyé et légèrement huilé.

5 PROBLEMES - SOLUTIONS

5.1 Eventail

FORME EVENTAIL		CAUSE	SOLUTIONS
Jet intermittent		Présence d'air dans le circuit de la peinture	-serrer la buse avec la clé fournie -Vérifier que le réservoir n'est pas vide -vérifier que l'orifice de branchement n'est pas obstrué. -serrer la vis presse-étoupe ou remplacer le joint s'il est usé.
Atomisation insuffisante Jet concentré au milieu		Le débit de la peinture est excessif par rapport à la pression et à la quantité d'air fournie	Réduire le débit de peinture au moyen du régulateur arrière. Vérifier que la peinture n'est pas trop dense, diluer si nécessaire
Nébulisation excessive. Jet insuffisant au milieu		La pression et la quantité d'air sont excessives par rapport au débit de peinture	Réduire la quantité d'air et augmenter le débit de peinture
Eventail non uniforme		Résidus de matériaux dans les orifices des ailes obstruant le passage. Buse encrassée ou abimée. Gicleur de pulvérisation en crassé ou abimé	Plonger la tête dans le solvant. Nettoyer et déboucher les orifices avec un jet d'air comprimé ou une pointe en bois Il est déconseillé d'utiliser des pointes métalliques pour ne pas déformer l'orifice de la tête.
Eventail non uniforme		Ce défaut est dû à la déformation entre la tête et la buse	Nettoyer la tête et la buse S'assurer que le centrage entre les deux est précis Contrôler que la pointe de l'aiguille n'est pas abimée Remplacer la tête et la buse

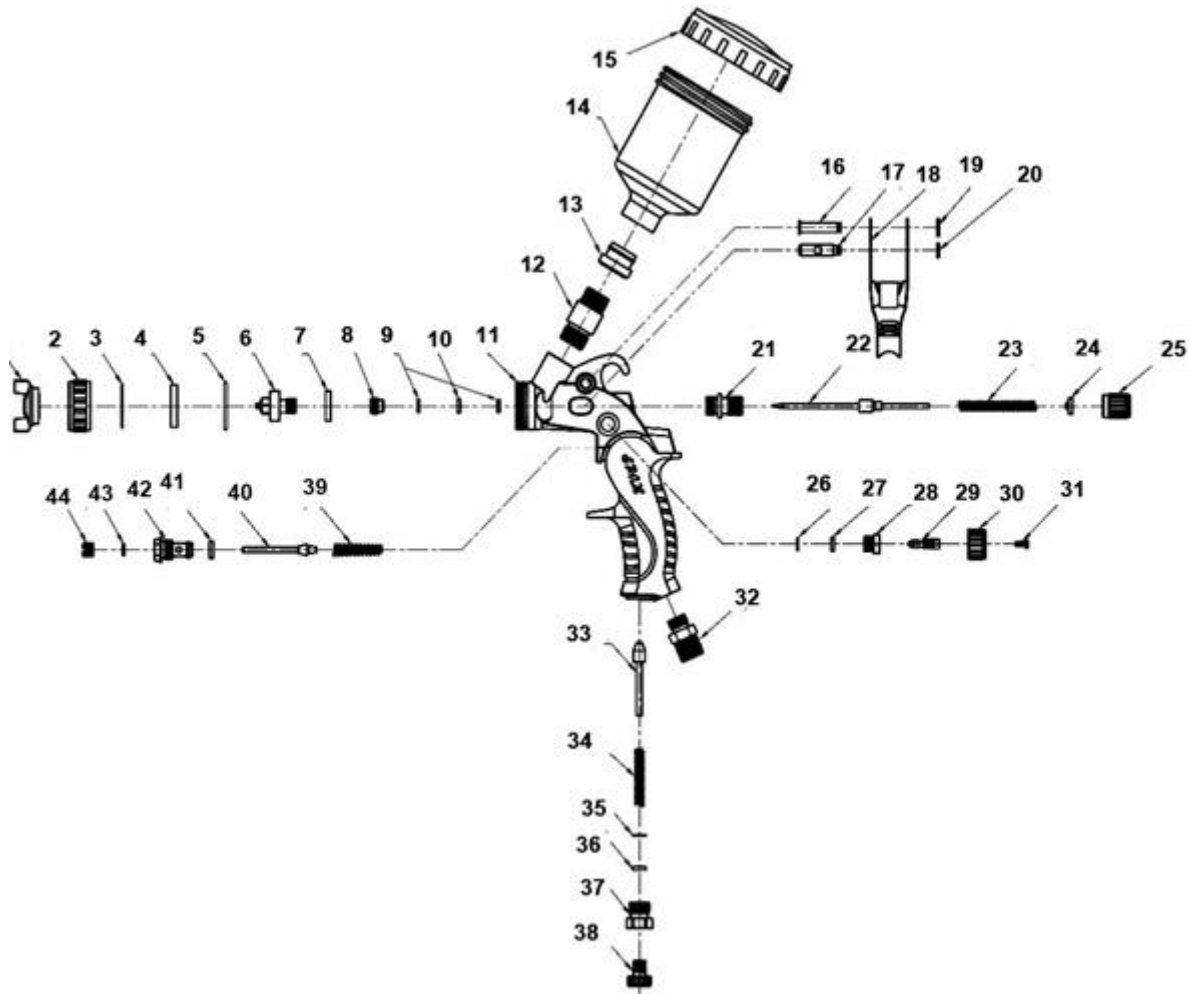
5.2 Autres

Problèmes	Causes Probables	Solutions
La peinture coule sur l'objet	<ul style="list-style-type: none"> -Peinture trop diluée -Mouvement trop lent -Gâchette du pistolet maintenue en permanence -Distance du pistolet 	<ul style="list-style-type: none"> -Ajouter de la peinture non diluée -Diminuer l'apport de peinture -Déplacer le pistolet plus rapidement. -Durant l'inversion du mouvement lâcher la gâchette -Augmenter la distance entre le pistolet et l'objet à peindre.
Débit de peinture faible ou irrégulier	<ul style="list-style-type: none"> Peinture peu diluée Débit à régler Mouvement trop rapide Pistolet obstrué Distance du pistolet 	<ul style="list-style-type: none"> Ajouter du diluant Augmenter l'apport de peinture Déplacer le pistolet plus lentement Procéder au nettoyage Déboucher la buse interne avec un objet non métallique Diminuer la distance entre le pistolet et l'objet à peindre
Débit de peinture absent	<ul style="list-style-type: none"> -Peinture peu diluée -Viscosité de la peinture trop élevée -Pistolet obstrué -Tuyau perforé -Filtre à air obstrué -Peinture granuleuse -Godet mal serré 	<ul style="list-style-type: none"> -Ajouter du diluant -Vérifier la viscosité du produit. -Procéder au nettoyage -Déboucher la buse interne avec un objet non métallique -Changer le tuyau -Changer le filtre -Filtrer, si nécessaire la peinture à l'aide d'un filtre ou d'un voile -Nettoyer le joint - Serrer le godet

5.3 Mise hors service du pistolet à peinture

Pour le démantèlement du pistolet à peinture, il est nécessaire de le nettoyer de tout résidu de solvant et de peinture liquide. Les matériaux de fabrication sont complètement recyclable et doivent être triés selon le type et éliminés dans des centres de collecte spécialisés.

6 VUE ECLATEE - PIECES DETACHEES



N°	Description	N°	Description	N°	Description
1	Bague de réglage	16	Vis de fixation gâchette	31	Vis
2	Tête d'air(écrou)	17	Guide aiguille	32	Joint entrée air
3	Rondelle	18	Gâchette	33	Valve entrée air
4	Vis de blocage (cage écrou)	19	Plaque de maintien	34	Ressort soupape air
5	O-ring	20	Plaque de maintien	35	Rondelle
6	Buse	21	Vis de connexion	36	Joint O-ring
7	Joint	22	Aiguille	37	Bouton ajustement fluide
8	Bague	23	Aiguille ressort fluide	38	Vis réglage fluide
9	Joint rondelle	24	Bague control fluide	39	Interrupteur ressort
10	O-ring	25	Ecrou control fluide	40	Valve entrée air
11	Corps du pistolet	26	E-ring	41	O-ring
12	Joint arrivée liquide	27	O-ring	42	Bouton interrupteur
13	Vis de connexion (filtre ?)	28	Réglage du matériel	43	Rondelle arrêt
14	Godet	29	Tige de contrôle	44	Verrouillage à vis
15	Couvercle	30	Bouton controle		

La garantie ne peut être accordée suite à une utilisation anormale, une manœuvre erronée, une modification électrique, un défaut de transport, de manutention ou d'entretien, l'utilisation de pièces ou d'accessoires non d'origine, des interventions effectuées par du personnel non agréé, l'absence de protection ou dispositif sécurisant l'opérateur : le non-respect des consignes précitées exclut votre machine de notre garantie.

Protection de l'environnement

Votre appareil contient de nombreux matériaux recyclables.

Nous vous rappelons que les appareils usagés ne doivent pas être mélangés avec d'autres déchets. Les produits électriques ne doivent pas être mis au rebut avec les déchets ménagers. Merci de les recycler dans les points de collecte prévus à cet effet. Adressez-vous auprès des autorités locales ou de votre revendeur pour obtenir des conseils sur le recyclage.



Cet appareil est conforme aux dispositions de la directive Machines 2006/42/EC.