

KIT CAMERA DE REcul ECRAN COULEUR 7" MULTIVISION

Référence 16470



Manuel d'instructions – Notice originale

Veillez lire ce manuel d'instructions attentivement et entièrement avant toute utilisation



1. Instructions de Sécurité

AVERTISSEMENT ! Lire l'ensemble de ces consignes avant toute utilisation de ce produit et sauvegarder ces informations. Si l'appareil doit être remis à d'autres personnes, leurs remettre aussi ce mode d'emploi.

1.1. Instructions Générales

1. **Utiliser dans un environnement sécurisé.**
2. **Garantir un fonctionnement sûr.** Veiller à ce que le produit ne soit utilisé, entretenu ou réparé que par un personnel expert et formé. Le personnel qualifié est composé de personnes qui ont été autorisées par leur formation, leur expérience et leur instruction, ainsi que leurs connaissances sur les normes, conditions et dispositions destinées à prévenir les accidents en vigueur, à réaliser les activités nécessaires et, dans ce contexte, à reconnaître les dangers possibles et à les éviter. Les personnes chargées du fonctionnement, de l'entretien, de la maintenance et de la mise en marche doivent avoir lu et compris la notice d'utilisation. Ils doivent la respecter en tous points pour écarter les dangers de mort de l'utilisateur et des tiers, assurer la sécurité lors du fonctionnement du vérin.
3. **Tenir compte de l'environnement de la zone de travail :** ne pas exposer l'outil à la pluie. Ne pas utiliser l'outil dans des endroits humides, mouillés ou avec risque de projection d'eau. Maintenir la zone de travail bien éclairée. Ne pas utiliser les outils en présence de liquides ou de gaz inflammables.
4. **Conserver une zone de travail propre et ordonnée.**
La zone de travail doit être visible de la position de travail. Des aires de travail et des établis encombrés sont une source potentielle de blessures.
5. **Rechercher les pièces endommagées :** avant d'utiliser l'outil, examiner soigneusement l'état des pièces pour s'assurer qu'elles fonctionnent correctement et qu'elles accomplissent leur tâche. Vérifier l'alignement et la liberté de fonctionnement des pièces mobiles, l'état et le montage des pièces et toutes autres conditions susceptibles d'affecter défavorablement le fonctionnement. Il faut réparer toute pièce dont l'état laisse à désirer ou en remplacer par un poste de service agréé sauf si autrement indiqué dans ce manuel d'instructions.
6. **Ranger les outils non utilisés.** Les outils inutilisés doivent être rangés dans un endroit sec ou fermé à clé, hors de portée des enfants.
7. **Traiter les outils avec soin.** Maintenir les outils propres pour optimiser le travail et la sécurité. Suivre les instructions concernant le changement des accessoires. Examiner périodiquement l'outil et, au besoin, confier toute réparation à un poste d'entretien agréé.
8. Rester alerte.
9. **Se concentrer sur le travail.** Faire preuve de jugement. Ne pas se servir de l'outil lorsqu'on est fatigué ou sous l'influence de drogues, d'alcool ou de médicaments
10. **Ne pas utiliser le câble/cordon dans de mauvaises conditions :** ne jamais exercer de saccades sur le câble/cordon afin de le déconnecter de la fiche de prise de courant. Maintenir le câble/cordon à l'écart de la chaleur, de tout lubrifiant et de toutes arêtes vives. Examiner les prolongateurs de manière régulière et les remplacer s'ils sont endommagés
11. **Ne pas modifier la machine :** aucune modification et/ou reconversion ne doit être effectuée.
12. **Confier la réparation de l'outil à un spécialiste :** cet appareil électrique est conforme aux règles de sécurité prévues. La réparation des appareils électriques effectuée par des personnes non qualifiées présente des risques de blessures pour l'utilisateur.
13. **Vérifier les parties endommagées :** avant d'utiliser l'outil à d'autres fins, il convient de l'examiner attentivement afin de déterminer qu'il fonctionnera correctement et accomplira sa fonction prévue.

14. Faire réparer l'outil par une personne qualifiée : cet outil électrique satisfait les règles de sécurité correspondantes. Il convient que les réparations soient

effectuées uniquement par des personnes qualifiées en utilisant des pièces de rechange d'origine. A défaut, cela peut exposer l'utilisateur à un danger important.

1.2. Instructions Particulières



AVERTISSEMENT !

Ce kit n'a pas vocation à remplacer les dispositifs obligatoires et n'est à utiliser uniquement qu'en complément de vos rétroviseurs. Ne manœuvrez pas votre véhicule en utilisant uniquement le moniteur.

1. Garder le câble et la caméra éloignés des objets à haute température. Tenir la caméra loin des sources de chaleur comme les radiateurs, poêles ou autres qui produisent de la chaleur.
2. Ne pas immerger la caméra et l'écran d'affichage dans l'eau.
3. Stocker l'appareil et tous les accessoires dans une zone, hors de la portée des enfants et d'autres personnes inexpérimentées, ainsi que les éléments non utilisés.
4. Entretenir l'appareil avec soin : bien entretenu, il est moins susceptible de causer des blessures.
5. Ne pas faire tomber la caméra ou l'unité d'affichage : Il n'est pas résistant aux chocs, risque de dommage. Vérifier tous problèmes qui pourraient affecter son fonctionnement.
6. N'utiliser que les accessoires recommandés par le fabricant de l'appareil.
7. Se sécher les mains avant d'utiliser ou de brancher l'appareil.
8. Utiliser les équipements de protection individuelle appropriés lors de la manipulation et l'utilisation de l'appareil.
9. Garder les vêtements, les cheveux, les mains, et appareil, etc. éloignés de toutes les pièces mobiles ou chaudes environnantes.
10. Utiliser l'appareil dans un espace de travail bien ventilé.
11. Ne pas utiliser l'appareil dans des atmosphères explosives, comme en présence de liquides inflammables, de gaz ou de poussières lourdes. : un extincteur approprié pour essence / chimiques / feux électriques doit toujours être situé à proximité.
12. Ne pas utiliser l'appareil autour de produits chimiques corrosifs.
13. Tenir les spectateurs, les enfants et les visiteurs à l'écart durant l'utilisation de l'appareil.
14. Garder le vidéoscope, propre, sec, exempt d'huile, d'eau et de graisse.
15. Utiliser un détergent doux sur un chiffon propre pour nettoyer l'extérieur de l'appareil si nécessaire.
16. Éviter tout contact corporel avec des surfaces mises à la terre telle que tuyaux, radiateurs, cuisinières et réfrigérateurs.
17. Ne pas maltraiter le cordon et le câble. Ne jamais utiliser le cordon ou le câble pour transporter, tirer ou débrancher l'appareil. Garder le cordon loin de la chaleur, de l'huile, des bords tranchants ou des pièces mobiles.
18. Ne jamais renverser de liquide sur les unités d'affichage. Les liquides augmentent le risque de choc électrique et d'endommager l'appareil.
19. L'ouverture du boîtier devra être réalisée par un professionnel. En cas d'anomalie, couper l'alimentation.
20. N'appliquez pas de solvant organique sur la caméra et le moniteur.
21. Protéger le moniteur contre la pluie, l'humidité, la poussière, les températures extrêmes et l'humidité.
22. Manipulez le produit avec précaution. Évitez tout choc ou une chute, même de faible hauteur, qui pourrait l'endommager.
23. Merci de respecter le câblage décrit dans la notice. Un mauvais branchement peut provoquer un dysfonctionnement du produit voire endommager le système électrique de votre véhicule.

2. Présentation

2.1. Domaine d'application

Cette caméra de recul jour/nuit, spécialement conçue pour les camions et bus, est dotée d'un grand angle de vision de 120°.



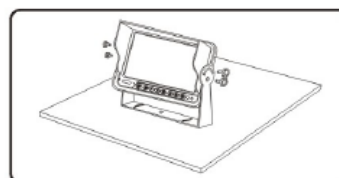
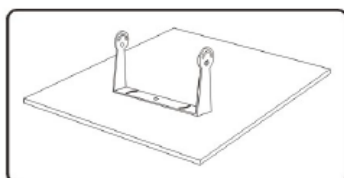
2.2. Caractéristiques Techniques

Référence 16470			
Taille écran	7"	Luminosité	450 cd/m ²
Résolution	800 RGB(H) x 480 (V)	Contraste	450 : 1
Format vidéo	PAL – NTCS – AUTO	Tension	DC 12-32V
Prises d'entrée	4 vidéos	Dimensions	176 x 123 x 27 mm
Autres spécifications		<ul style="list-style-type: none"> - Sources d'alimentation différente pour chaque caméra - Protection inversement de polarité - AV2-AV3-AV4 avec câble déclencheur 	

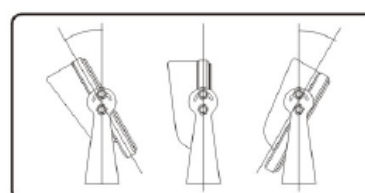
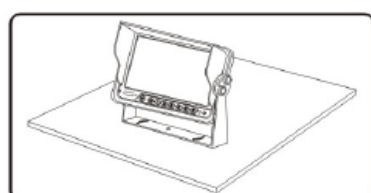
3. Installation

3.1. Installation du support en U

Fixer le support en U à l'aide de vis (non fournies).

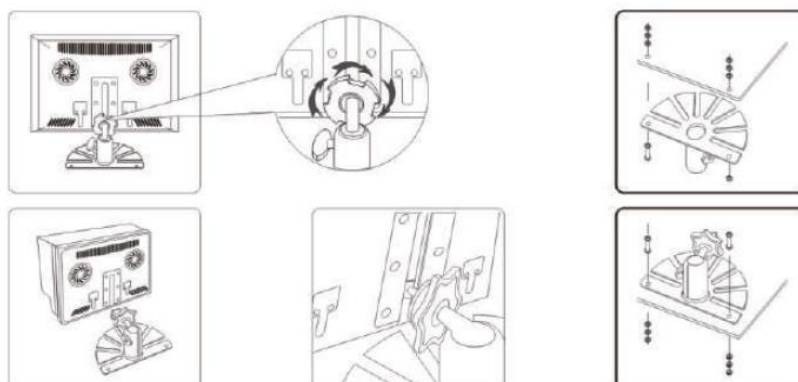


Installer le moniteur sur le support en U à l'aide des vis de serrage inférieures, ajuster l'angle puis placer les vis de serrages supérieures. Vous pouvez ajuster l'angle jusqu'à 30° vers l'avant et vers l'arrière.



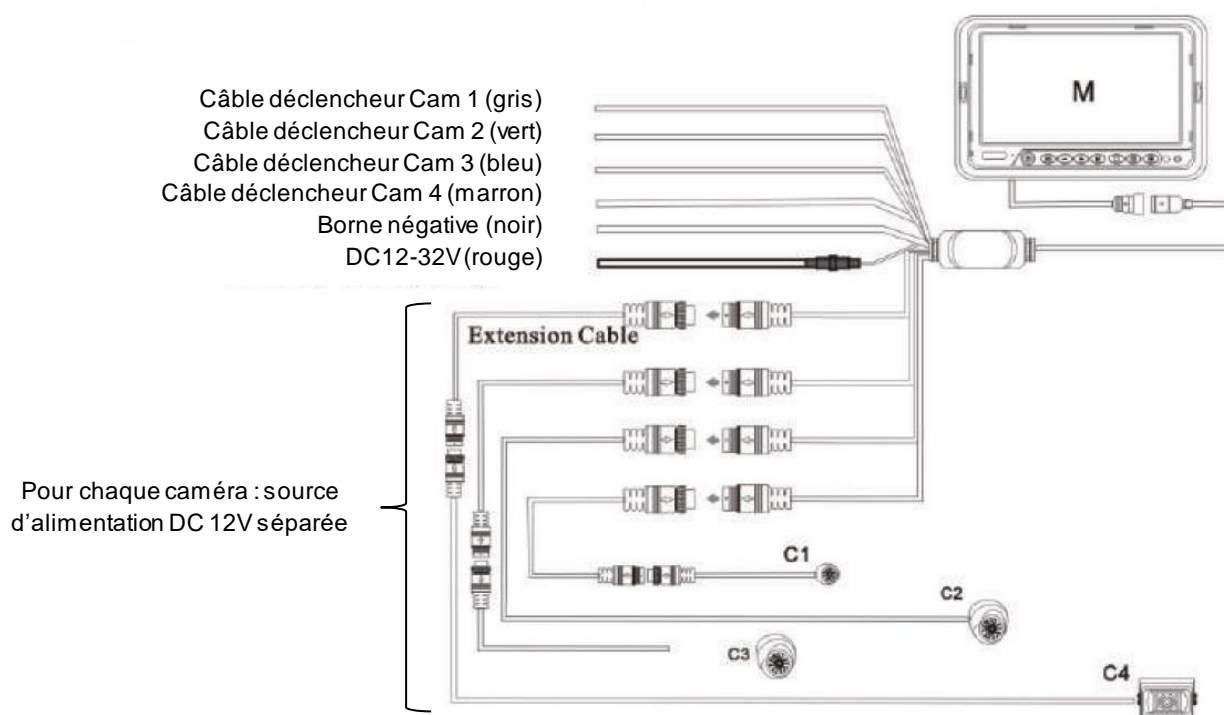
3.2. Installation du support d'écran (non fournis)

Fixer le support avec des vis. Placer la boucle métallique sur le dessus du support en forme d'éventail dans l'encoche à l'arrière du moniteur. Déplacer le support à l'endroit approprié et visser l'écrou du support jusqu'à ce que le moniteur soit fixé.



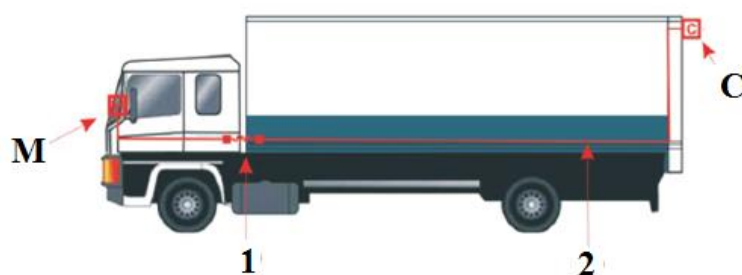
3.3. Câblage

Connecteur aviation :



- Si une caméra est branchée sur Cam1 : la caméra s'activera dès l'allumage de l'écran
- Si une caméra est branchée sur Cam2 ou Cam3 : la caméra s'activera automatiquement sur le moniteur pour une action définie (ex : si le câble « déclencheur » est branché sur le feu de recul : la caméra s'activera automatiquement dès la marche arrière enclenchée du véhicule)

Exemple d'installation possible :



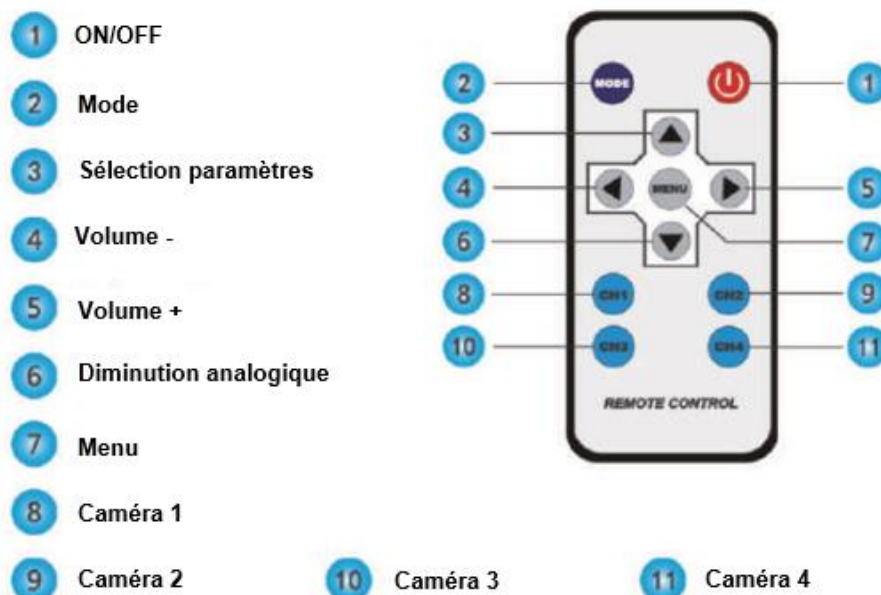
M. Ecran – 1. Câbles d'alimentation et de connexion – 2. Rallonge – C. Caméra

4. Utilisation

4.1. Présentation du menu

- Le Menu se divise en 4 rubriques différentes : IMAGE, OPTION, SYSTEME et RÉGLAGES.
- Pour afficher le menu, appuyer sur la touche « MENU » de la télécommande. L'écran affiche alors la rubrique « PICTURE ».
- Pour afficher les différentes rubriques du Menu, appuyer sur les touches « ◀ ▶ » de votre télécommande jusqu'à la rubrique désirée.
- Appuyer ensuite sur les touches « ▼ ▲ » pour sélectionner les sous-rubriques et les touches « ◀ ▶ » pour les paramétrer. Pour sauvegarder le paramètre modifié, appuyer sur la touche « Menu ».
- **Pour modifier la langue de votre moniteur :** aller à la rubrique "système" et sélectionner la sous-rubrique « LANG » à l'aide de la flèche du bas. Appuyer ensuite sur la flèche droite plusieurs fois jusqu'à l'affichage de « FRANÇAIS ». Appuyer enfin sur la touche « MENU » pour sauvegarder.

4.2. Présentation de la télécommande




4.3. Présentation des différentes sous-rubriques

IMAGE	OPTION
<ol style="list-style-type: none"> 1. Luminosité : ajuster la luminosité de l'écran (0 à 40) 2. Contraste : ajuster le contraste (0 à 40) 3. Couleur : ajuster la saturation de l'image (0 à 40) 4. Nuance : ajuster la teinte (0 à 20) 5. Réinitialisation 	<ol style="list-style-type: none"> 1. ACC-Time: Définit le temps d'arrêt après le déclenchement de la caméra (0 à 10) 2. Miroir 3. Rotation : rotation de l'image (Haut/Bas/Gauche/Droite)

SYSTEME	RÉGLAGE
<ol style="list-style-type: none"> 1. Langue : réglage de la langue 	<ol style="list-style-type: none"> 1. Sommeil : déterminer un temps au bout duquel le moniteur se mettra en veille en cas d'absence de signal. (0 – 240 mins) 2. Time : définit la durée de la vidéo 3. Temps de pause : définit le temps d'arrêt après le déclenchement de la caméra 1 4. Temps de marche : définit le temps de mise en marche après le déclenchement de la caméra 1

4.4. Présentation du moniteur

Touche	Fonction
	Marche/Arrêt
V1/V2 ; AV ; SEL	Sélection du canal
M ; MENU	Menu
- ; ▼	Sélection de menu
+ ; ▲	Sélection de menu

Pour modifier un paramètre du menu à partir du moniteur :

Appuyer sur la touche « M » puis sélectionner la rubrique souhaitée à l'aide des touches « + » et « - ».

Pour sélectionner la sous-rubrique : appuyer plusieurs fois sur la touche « M » jusqu'à sélectionner la sous-rubrique désirée. Appuyer ensuite sur les touches « + » et « - » pour modifier la valeur du paramètre puis sur la touche « M » pour la valider.

Pour modifier le canal à partir du moniteur :

Appuyer plusieurs fois sur la touche « AV » jusqu'à sélection du canal souhaité.

5. Problèmes et solutions

Problèmes	Causes probables	Solutions
Pas d'image, pas de son	<ul style="list-style-type: none"> - Mauvaise connexion du moniteur - Tension d'alimentation non adaptée - Moniteur éteint 	<ul style="list-style-type: none"> - Vérifier que la connexion du câble AV et celle du câble audio est correcte - Vérifier le volume au niveau du moniteur
Image sombre	<ul style="list-style-type: none"> - Réglage inadapté - Température ambiante trop faible 	<ul style="list-style-type: none"> - Ajuster le contraste et la luminosité du système - Utiliser dans un environnement adapté
Pas de couleur	Affichage inadapté	Ajuster la couleur du système
Inversion verticale de l'image	Affichage inadapté	Utiliser les fonctions d'inversement de la télécommande
La fonction recule ne fonctionne pas (pas d'images)	Connexion entre le câble AV et le câble de signal de recul (vert) défectueuse	<ul style="list-style-type: none"> - Vérifier les câbles et leur branchement - Changer les câbles si abîmés
Problème lié à la télécommande	<ul style="list-style-type: none"> - Problème d'alimentation - La pile est mal installée - Mauvaise communication entre les différents modules 	<ul style="list-style-type: none"> - Diriger la télécommande vers le capteur situé sur le moniteur - Réduire la distance ou angle entre la télécommande et le moniteur - Retirer les obstacles potentiels entre la télécommande et le capteur situé sur le moniteur

6. Garantie et Conformité du produit

La garantie ne peut être accordée à la suite de :

Une utilisation anormale, une manœuvre erronée, une modification non autorisée, un défaut de transport, de manutention ou d'entretien, l'utilisation de pièces ou d'accessoires non d'origine, des interventions effectuées par du personnel non agréé, l'absence de protection ou dispositif sécurisant l'opérateur, le non-respect des consignes précitées exclut votre machine de notre garantie, les marchandises voyagent sous la responsabilité de l'acheteur à qui il appartient d'exercer tout recours à l'encontre du transporteur dans les formes et délais légaux. Se reporter à nos Conditions Générales de Ventes pour toute demande de garantie.

Protection de l'environnement :



Votre appareil contient de nombreux matériaux recyclables.

Nous vous rappelons que les appareils usagés ne doivent pas être mélangés avec d'autres déchets. Les produits électriques ne doivent pas être mis au rebut avec les déchets ménagers. Merci de les recycler dans les points de collecte prévus à cet effet. Adressez-vous auprès des autorités locales ou de votre revendeur pour obtenir des conseils sur le recyclage.